

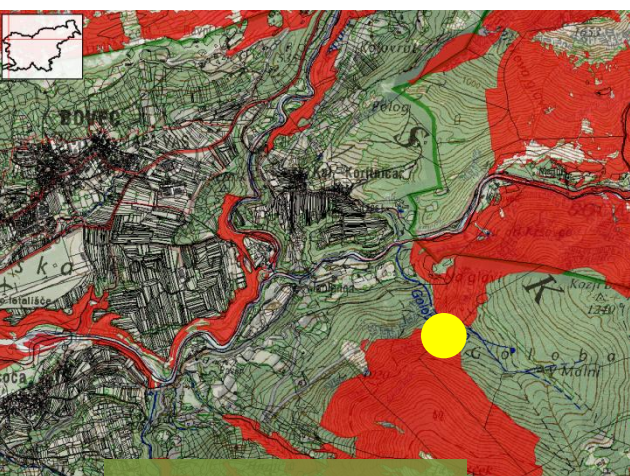


POTREBE IN MOŽNOSTI ZA IZBOLJŠANO ODPRTOST VAROVALNIH GOZDOV V SLOVENIJI DO LETA 2020

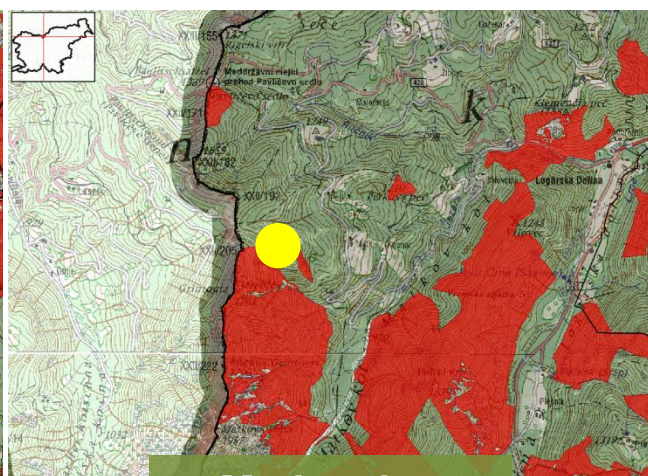
Robek R., Klun J.



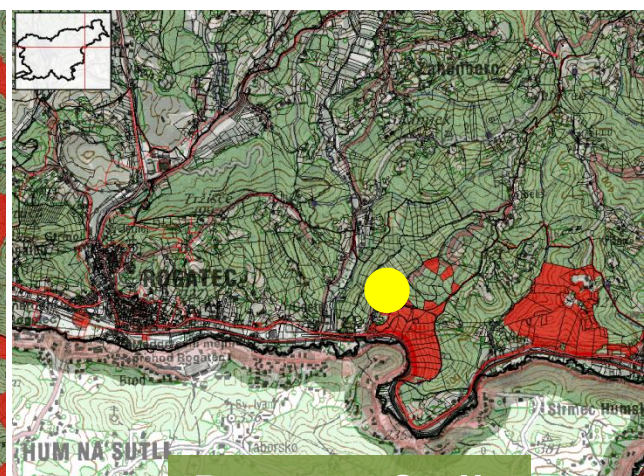
PASIVNO ODPIRANJE RAZGLAŠENIH VAROVALNIH GOZDOV



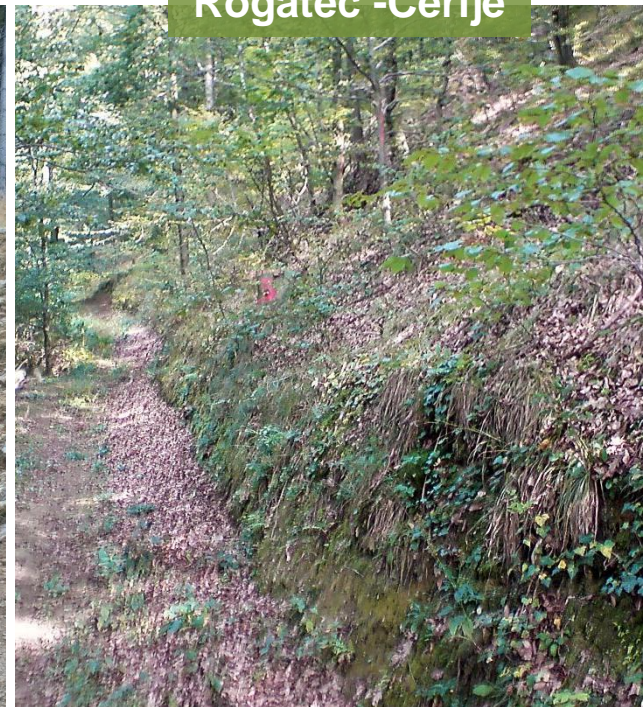
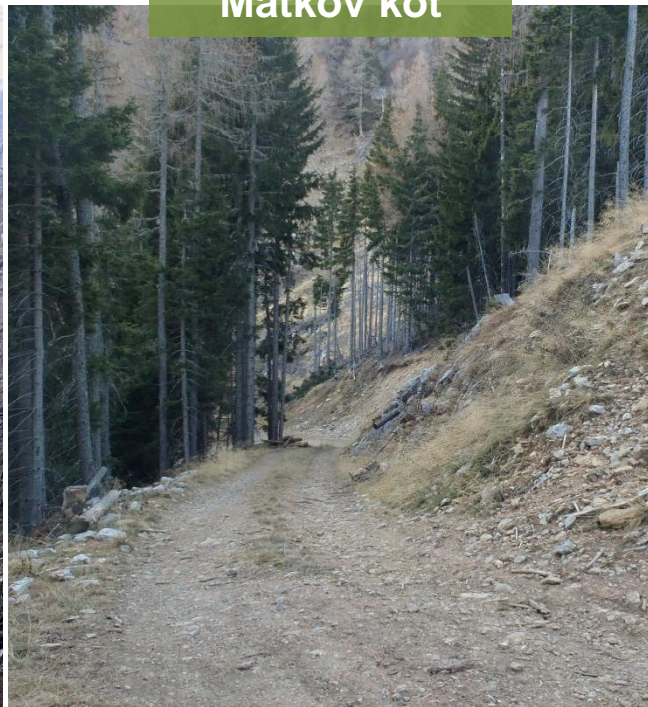
Bovec-Golobar



Matkov kot

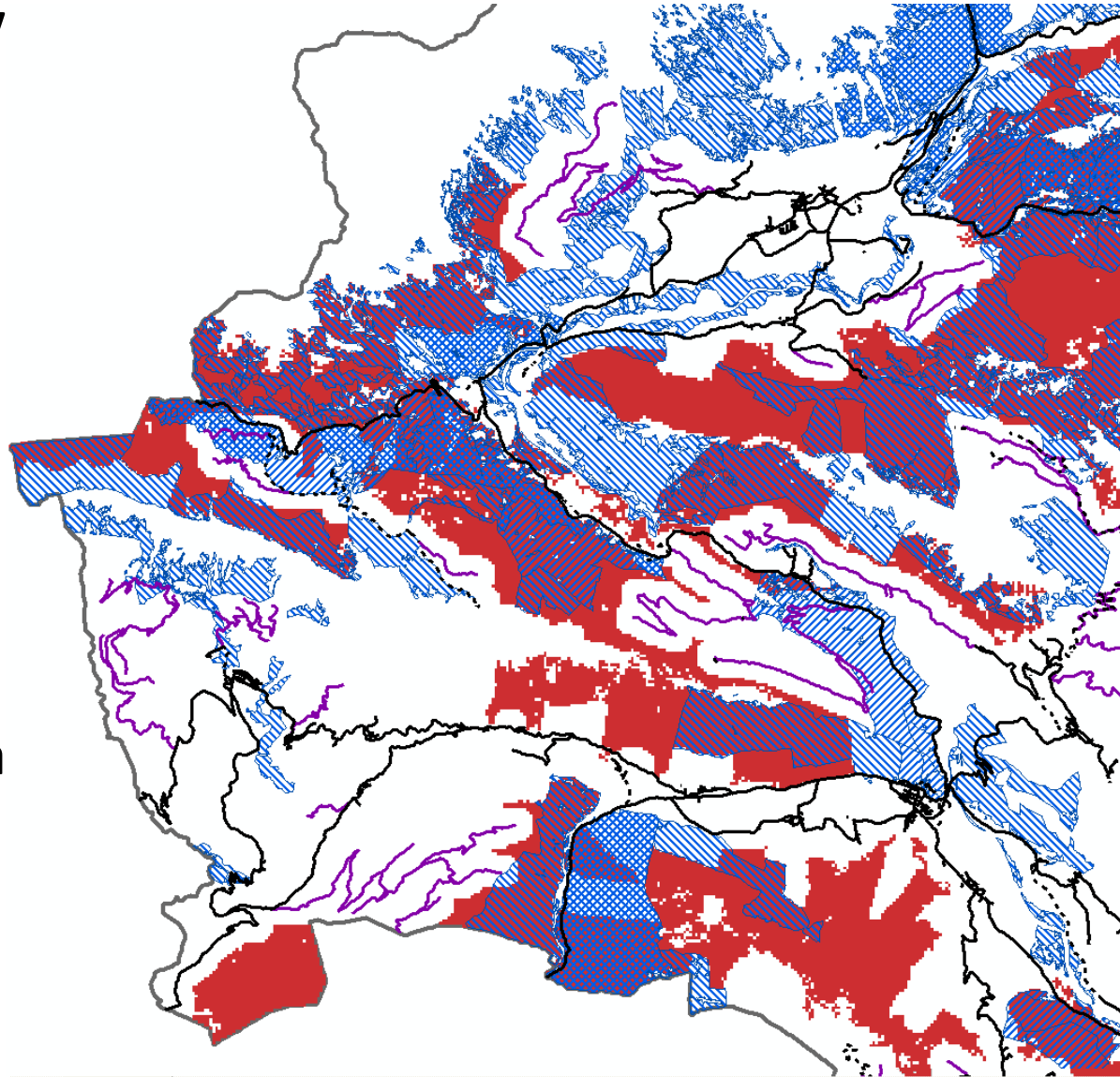


Rogatec -Cerije



NAČRTNO ODPIRANJE VAROVALNIH GOZDOV - do leta 2020

- Banka cestnih podatkov
- Predlogi GGN-GGO 2011-2020
- Podatki ZGS
 - EGC
 - razglašeni var. g.
 - zašč.f. - 1. stopnja
 - zaprta območja
 - prednostna območja



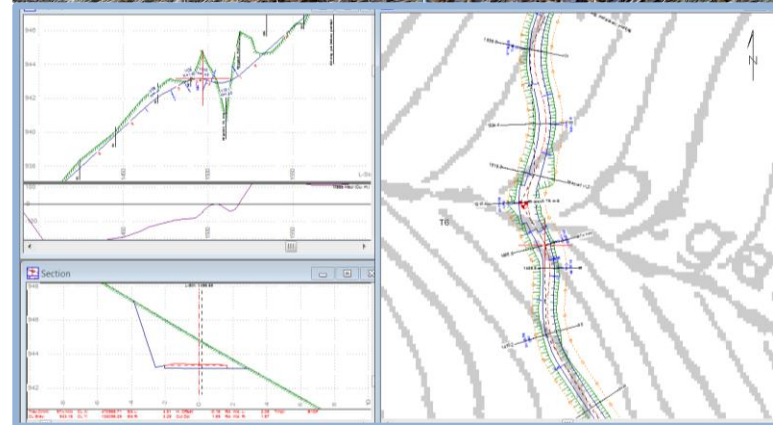
POTREBE PO ODPIRANJU VAROVALNIH GOZDOV

	zaščitna funkcija 1.stopnja (ZF1) ^a		razglašeni varovalni gozd (RVG)			preseki 3 in 4 (pas 500 m)	prednostno odpiranje ^c	prednost. odpiranje ZF1 (preseki 1 in 7)		prednostno odpiranje RVG (preseki 3 in 7)		
	skupna površina ^a	gozdne ceste ^c	skupna površina ^b	gozdne ceste ^c	mož. posek (do 2020) ^a	povprečna pokritost RVG	skupna površina ^c	skupna površina	povpreč. gost. cest	skupna površina	povpreč. gost. cest	mož. posek (do 2020) ^a
	ha	km	ha	km	m ³	%	ha	ha	m/ha	ha	m/ha	m ³
GGO	1	2	3	4	5	6	7	8	9	10	11	12
TO	17.309	36,1	28.320	21,6	247.896	7,7	21.431	3.387	7,8	6.700	2,3	70.869
BL	1.717	8,4	23.810	7,1	120.624	22,0	2.291	43	15,1	612	0,7	4.221
KR	2.108	10,1	7.869	10,7	145.788	35,4	7.896	82	20,8	2.178	2,8	48.186
LJ	2.706	4,0	11.055	14,0	141.099	25,1	4.548	41	9,5	160	4,0	2.524
PO	388	5,4	1.264	11,0	19.895	30,6	6.740	*0	38,5	17	9,2	247
KO	677	0,2	3.746	3,7	25.080	10,0	2.734	*0	21,8	2	2,8	14
NM	522	3,0	1.542	12,1	99.021	20,0	9.506	54	14,7	37	13,1	2.248
BR	1.283	1,6	1.486	1,1	12.127	32,7	3.116	*0	9,0	134	4,5	1.196
CE	730	1,5	3.326	7,4	29.517	39,4	401	*0	9,9	21	8,1	192
NA	344	0,8	6.469	3,0	50.873	25,4	1.687	14	18,2	344	1,9	3.818
SG	507	3,9	2.813	10,2	3.194	15,3	528	2	31,4	80	5,5	526
MB	959	1,6	2.962	3,5	48.141	19,8	2.121	54	4,9	38	3,6	754
MS	41	0,0	3.144	41,5	46.217	0,0	5.156	*0	7,9	353	16,9	5.386
Kras	299	0,6	1.441	0,3	15.239	21,9	4.266	*0	11,8	*0	1,9	*0
Skupaj	29.589	77,3	99.248	147,2	1.004.712	25,5	72.419	3.677	10,7	10.675	3,2	140.180

^a predlogi GGN GGO (marec 2012), ^b UL RS 91/2010-priloga 1, ^c digitalne grafične predloge ZGS (2011), *majhne površine/količine

MOŽNOSTI – izdelava načrtov

- ✓ Poznavanje terena
- ✓ Elaborati ničelnic
- ✓ Trasiranje
- ✓ Dimenzioniranje
- ✓ Izdelava dokumentacije
- ✓ Pridobitev soglasij
- **Minimalni standardi?**



MOŽNOSTI – izvedba del

- ✓ Bagrska tehnologija, miniranje ni izključeno
- ✓ Vzdolžni transporti
- ✓ *In-situ* izdelava kamenega agregata
- ✓ Zavarovanje gradbišča
- ✓ Naravovarstveni nadzor
- Reference?



MOŽNOSTI-financiranje

- ✓ PRP 2014-2020 (Uredba ES o podpori za razvoj podeželja iz EKSRP)
- ✓ 60-80% dražja gradnja
- ✓ Prednostna območja
- ✓ Sinergija ukrepov
- Investitorji?

Člen 18

Naložbe v fizična sredstva

- Podpora v okviru tega ukrepa zajema materialne in/ali nematerialne naložbe, ki:
 - izboljšajo splošno učinkovitost kmetijskega gospodarstva;
 - zadevajo predelavo, trženje in/ali proizvodnjo kmetijskih proizvodov iz Priloge I k Pogodbi ali bombaža. Rezultat proizvodnega postopka je lahko proizvod, ki ni zajet v navedeni prilogi;
 - zadevajo infrastrukturo, povezano z razvojem in prilagoditvijo kmetijstva, vključno z dostopom do kmetijskih in gozdnih zemljišč, komasacijami in izboljšanjem zemljišč, oskrbo z energijo ter upravljanjem z vodnimi viri, ali
 - so neproizvodne naložbe, povezane z doseganjem kmetijsko-okoljskih in gozdno-okoljskih obveznosti, stanjem ohranjenosti biotske raznovrstnosti vrst in habitatov ter povečevanjem javne uporabnosti območij Natura 2000 ali drugih območij visoke naravne vrednosti, ki se opredelijo v programu.
- Podpora iz odstavka 1(a) se dodeli kmetijskim gospodarstvom. V primeru naložb za podporo prestrukturiranja kmetij so upravičene le kmetije, ki ne presegajo določene velikosti, ki jo države članice določijo v programu na podlagi analize SWOT, izvedene v povezavi s prednostno nalogo Unije za razvoj podeželja „krepitev konkurenčnosti vseh vrst kmetijstva in krepitev sposobnosti preživetja kmetij“.
- Podpora v okviru tega ukrepa ne presega najvišjih stopenj podpore iz Priloge I. Te najvišje stopnje podpore se lahko v skladu s stopnjami podpore iz Priloge I povišajo za mlade kmete, kolektivne naložbe in integrirane projekte, ki vključujejo podporo v okviru več kot enega ukrepa, naložbe na območjih s pomembnimi naravnimi omejitvami iz člena 33(3) ter dejavnosti, ki prejemajo podporo v okviru EIP na področju kmetijske produktivnosti in trajnosti. Vendar najvišja stopnja skupne podpore ne sme presegati 90 %.
- Odstavek 3 se ne uporablja za neproizvodne naložbe iz odstavka 1(d).

Člen 23

Preprečevanje in odprava škode v gozdovih zaradi gozdnih požarov ter naravnih in hudih nesreč

- Podpora iz člena 22(1)(c) se dodeli zasebnim, polzasebnim in javnim lastnikom gozdov, občinam, državnim gozdovom in njihovim združenjem ter zajema stroške za:
 - vzpostavitev zaščitne infrastrukture. V primeru protipožarnih presek se lahko s podporo krije tudi pomoč za stroške vzdrževanja. Podpora se ne dodeli za povezane kmetijske dejavnosti na območjih, zajetih v kmetijsko-okoljskih obveznostih;
 - lokalne dejavnosti malega obsega za preprečevanje požarov ali drugih naravnih nesreč;
 - vzpostavitev in izboljšanje zmogljivosti za spremljanje gozdnih požarov, škodljivcev in boleznih ter opremo za obveščanje;
 - obnovitev potenciala gozdov, ki so bili uničeni v požarih ali drugih naravnih nesrečah, vključno s škodljivci, boleznimi ter hudimi nesrečami in dogodki, povezanimi s podnebnimi spremembami.
- V primeru preventivnih ukrepov v zvezi s škodljivci in boleznimi mora biti tveganje zadevnega pojava podprto z znanstvenimi dokazi in priznano s strani javnih znanstvenih organizacij. Po potrebi je treba programu priložiti seznam vrst organizmov, ki lahko škodijo rastlinam in povzročijo zadevni pojav.
Upravičene dejavnosti so skladne z načrtom za varstvo gozdov, ki ga oblikujejo države članice. Za kmetijska gospodarstva nad določeno velikostjo, ki jo določijo države članice v programu, je pogoj za podporo predložitev načrta za upravljanje gozdov, v katerem so podrobno določeni cilji preprečevanja.
Gozdna območja, ki se v skladu z načrtom za varstvo gozdov, ki ga oblikujejo države članice, uvrščajo med območja s srednjo ali veliko požarno ogroženostjo, so upravičena do podpore v zvezi s preprečevanjem gozdnih požarov.
- Za podporo iz odstavka 1(d) morajo pristojni javni organi držav članic uradno potrditi, da se je zgodila naravna nesreča in da je bilo zaradi te nesreče ali ukrepov, sprejetih v skladu z Direktivo 2000/29/ES, za odpravo ali preprečitev širjenja boleznih rastlin ali škodljivcev uničenih vsaj 30 % zadevnega potenciala gozdov. Ta delež se določi na podlagi povprečnega obstoječega potenciala gozdov v triletnem obdobju tik pred naravno nesrečo ali povprečja v petletnem obdobju tik pred naravno nesrečo, pri čemer sta izključeni najvišja in najnižja vrednost.



ZAKLJUČKI IN PRIPOROČILA

1. Potrebujemo minimalne standarde za prilagojeno načrtno odpiranje razglašnih varovalnih gozdov z gozdnimi cestami.
2. Ob gradnji prometnic v večnamenskih gozdovih je na odsekih, ki potekajo skozi gozdove s poudarjeno varovalno funkcijo, potrebno zagotoviti enako raven varovanja okolja in ljudi kot pri gradnji v razglašnih varovalnih gozdovih.
3. Zagotoviti je potrebno možnost sofinanciranja nadstroškov zaščitne infrastrukture v varovalnih gozdovih (podporni/oporni objekti, premostitve vodotokov in hudournikov, lovilci plavja, zaščitne mreže,...).



HVALA ZA POZORNOST
Robert, Jaka