

Premena malodonosnih gozdov

Živan Veselič, Dragan Matijašić, Zoran Grecc,
Rok Pisek, Robert Ogrizek

Zavod za gozdove Slovenije

Ljubljana, 9. 4. 2014

Pojem in vzrok malodonosnih gozdov

V kontekstu premen je primerno k malodonosnim gozdovom uvrščati le gozdove, ki na produktivnih rastiščih slabo izkoriščajo rastiščni potencial.

Možni razlogi zato, da sestoj slabo izkorišča rastiščni potencial:

- premajhno število dreves ob danem povprečnem premeru dreves,
- neustrezna drevesna sestava sestoja,
- neustrezna kakovost dreves (slaba negovanost sestoja).

Razlogi za dane neugodne lastnosti sestojev so lahko zelo različni. Gozdni sestoj lahko le po zelo ozkih poteh (ob izpolnjenih mnogih dejavnikih) privedemo v optimalno stanje, dejavnikov, ki nam naša prizadevanja pokvarijo, pa je brez števila.

Pretekli uspehi pri premenah malodonosnih gozdov na Slovenskem

Ozelenitev Krasa

1859 je Josip Koler uspešno osnoval prvi nasad črnega bora

Avstroogrška je za uspešno pogozdovanja Krasa na svetovni razstavi v Parizu prejela visoko mednarodno priznanje.

Danes je Kras zelen.

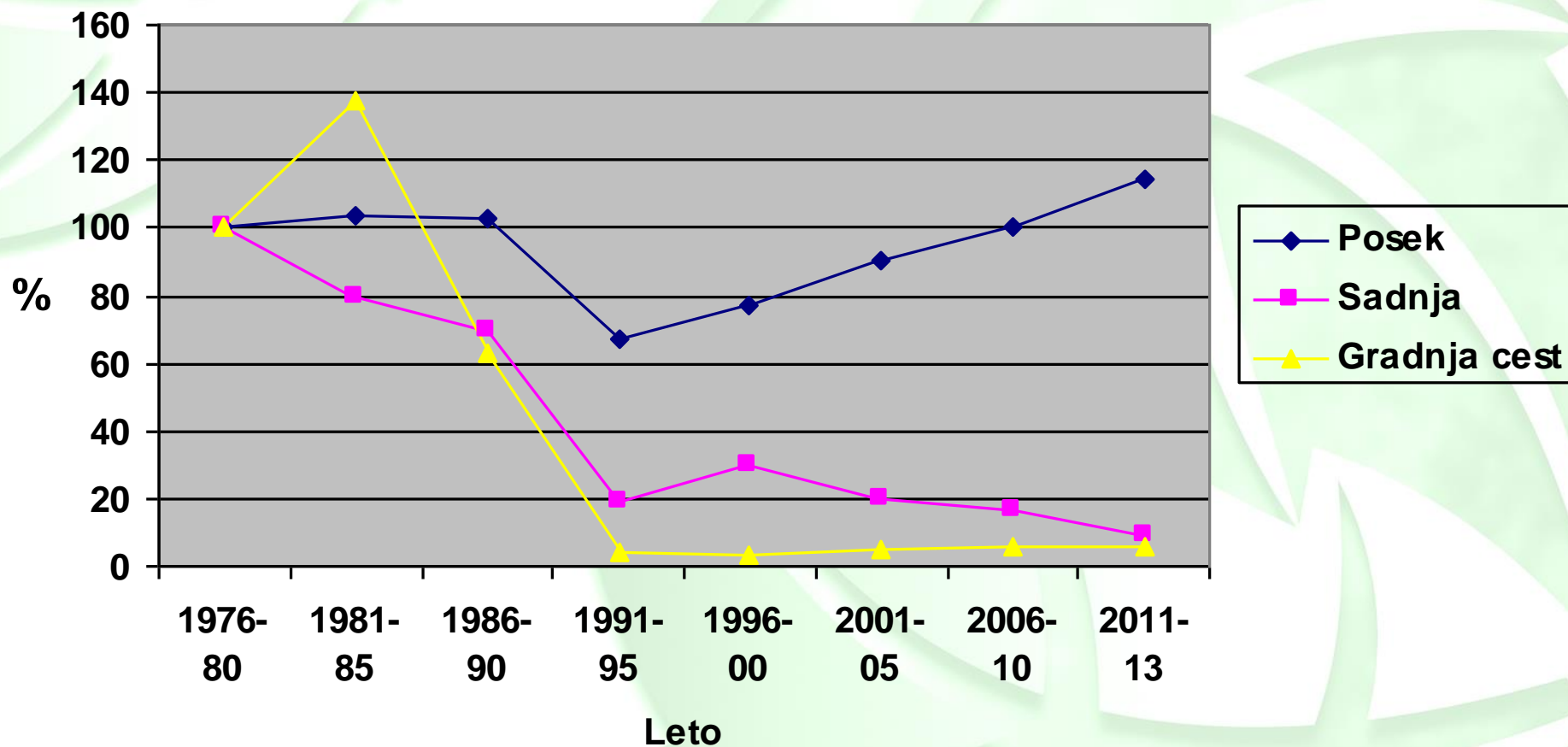
Premene opuščениh kmetijskih zemljišč

Že po letu 1950 izdelanih več elaboratov za osnovanje nasadov na opuščениh kmetijskih zemljiščih.

Načrtna prizadevanja SIS za gozdarstvo po letu 1970 za t.i. razširjeno reprodukcijo.

Aktivnosti Celulozne in papirne industrije po letu 1980 za nasade iglavcev na opuščениh kmetijskih zemljiščih.

Tranzicija je zmanjšala vlaganja v gozdove



Nacionalni gozdni program – zgleden dokument, ki se glede premen ne uresničuje

Cilj: Povečati izkoriščenost proizvodnega potenciala gozdnih rastišč.

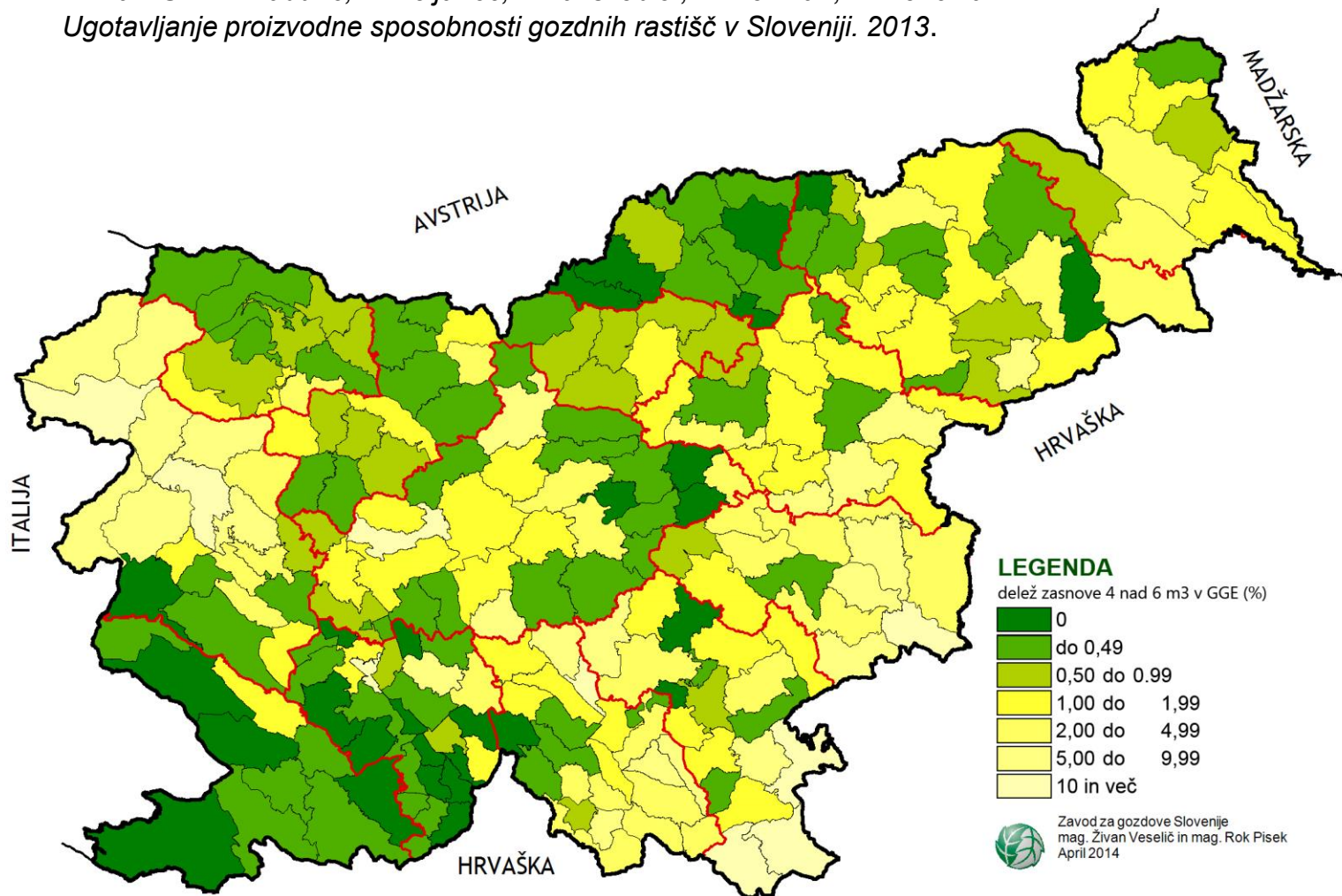
Ena od usmeritev: Na zemljiščih v zaraščanju , ki jih je smiselno prepustiti gozdu, je treba z gojitvenimi deli pospešiti razvoj v gospodarski gozd.

Usmeritev se ne uresničuje!

- Predpisi ne omogočajo sofinanciranje gozdnogojitvenih del na zaraščajočih kmetijskih zemljiščih, preden so le ta z gozdogospodarskim načrtom določena za gozdna zemljišča.
- Pomanjkanje denarja.

Delež sestojev z neustrezno zasnovo (4) na produktivnih rastiščih (PSR nad 6 m³)

Vir za PSR: A. Kadunc, A. Poljanec, I. Dakskobler, A. Rozman, A. Bončina:
Ugotavljanje proizvodne sposobnosti gozdnih rastišč v Sloveniji. 2013.



Skupna površina gozdov z neustrezno zasnovo na produktivnih rastiščih: 31.372 ha

Značilnosti sestojev z različnimi zasnovami

	Srednji premer 5 najdebelejših dreves cm	Lesna zaloga m ³ /ha	Letni prirastek m ³ /ha/leto	Kakovost (stopnje 1-5)	Število vzorčnih ploskev
Zasnova 1	41	360	10,0	2,8	11.452
Zasnova 2	39	296	10,3	3,0	13.031
Zasnova 3	35	229	10,1	3,3	3.887
Zasnova 4	32	178	8,2	3,5	902

Sestoji z zasnovo 4:

- Letvenjaki in drogovnjaki z zasnovo 4
- Debeljaki z negovanostjo 4 in sklepom 3 in 4
- Panjevci
- Grmičav gozd
- Pionirski gozd

Določitev začetka obnavljanja sestojev

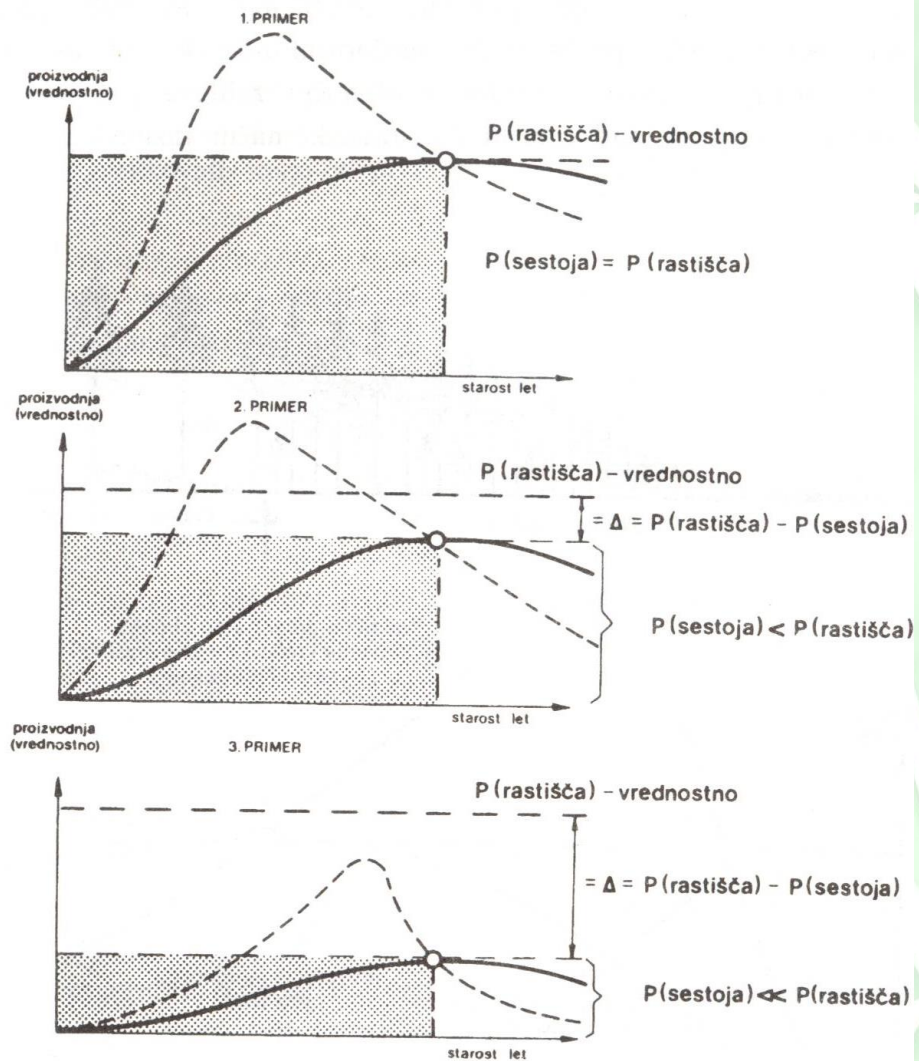
Določitev začetka obnavljanja sestoja v razmerah, ko sestoj ne izkorišča proizvodnega potenciala rastišča

2. primer: Sestoj ne izkorišča proizvodnega potenciala rastišča, vendar njegov tekoči vrednostni prirastek ob kulminaciji vendar presega (vrednostno) plodnost rastišča.

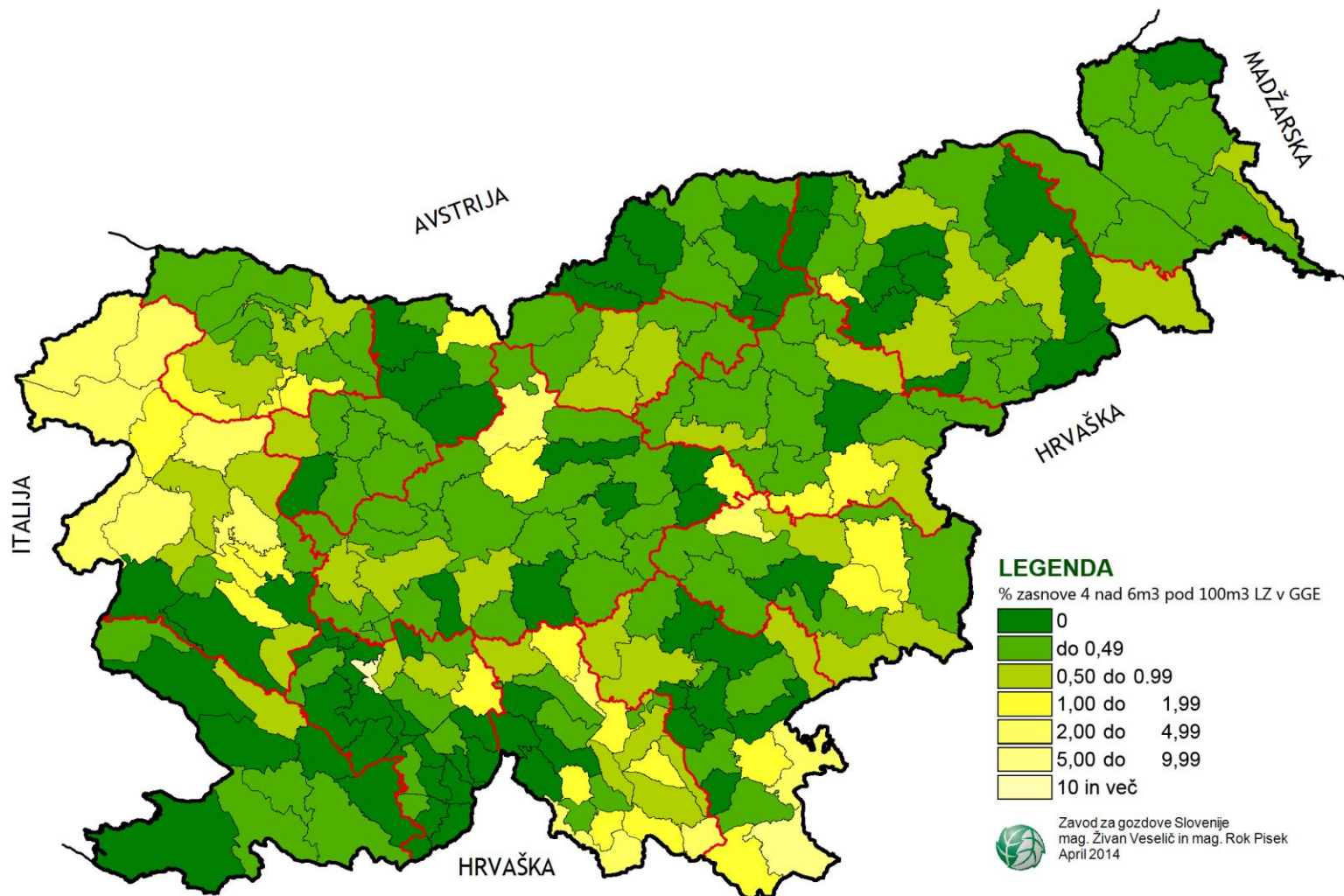
- Sestoj začnemo obnavljati, ko krivulja vrednostnega prirastka (drugič) seka linijo (vrednostne) plodnosti rastišča.

3. primer: Sestoj niti približno ne izkorišča proizvodnega potenciala rastišča, niti ob kulminaciji tekočega vrednostnega prirastka

- Sestoj je smiselno obnoviti kadarkoli oziroma takoj.

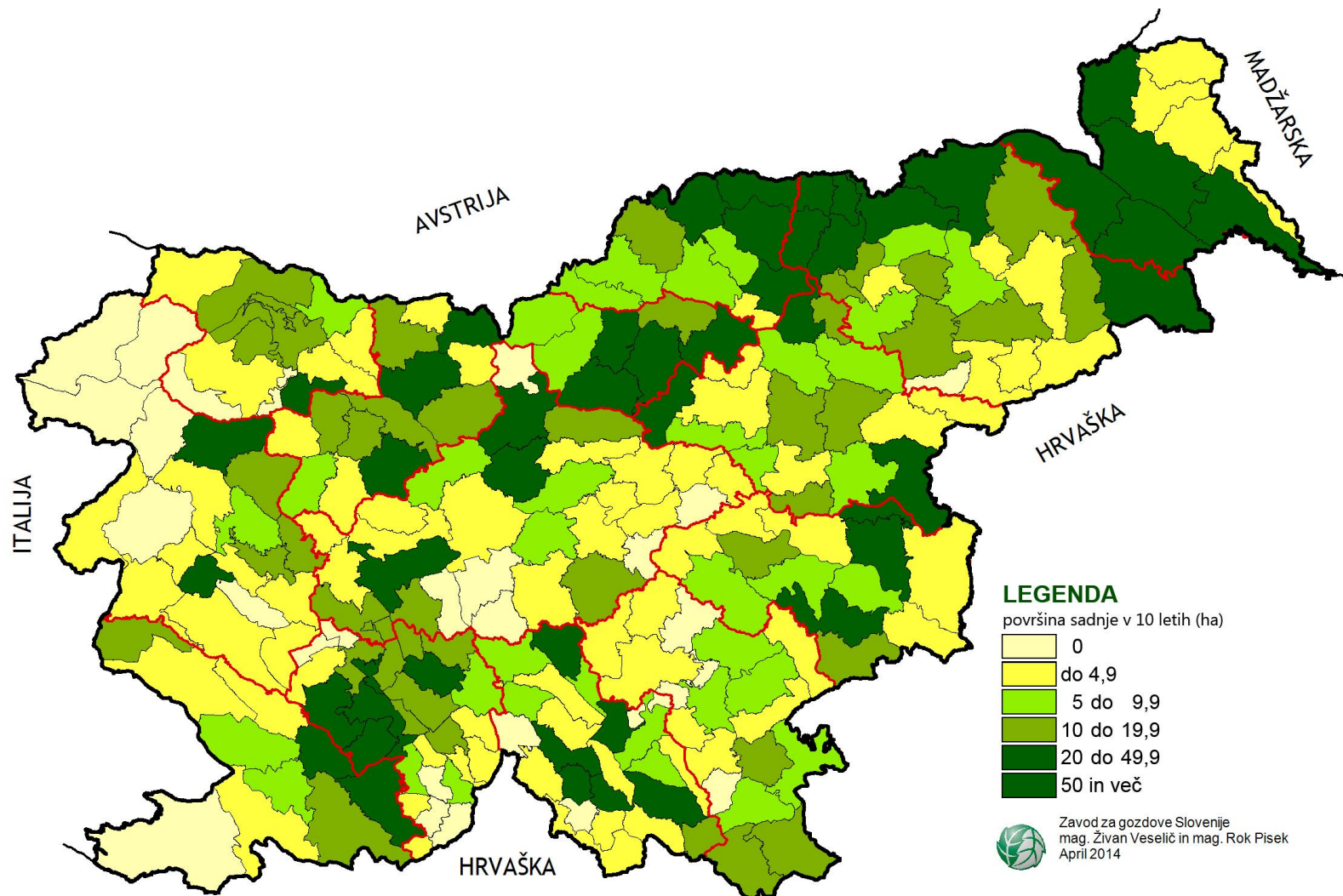


Delež sestojev z neustrezno zasnovo (4) in LZ manj kot 100 m³/ha na produktivnih rastiščih (PSR nad 6 m³)



Skupna površina gozdov z neustrezno zasnovo (4) z LZ manj kot 100 m³/ha na produktivnih rastiščih: 7.048 ha

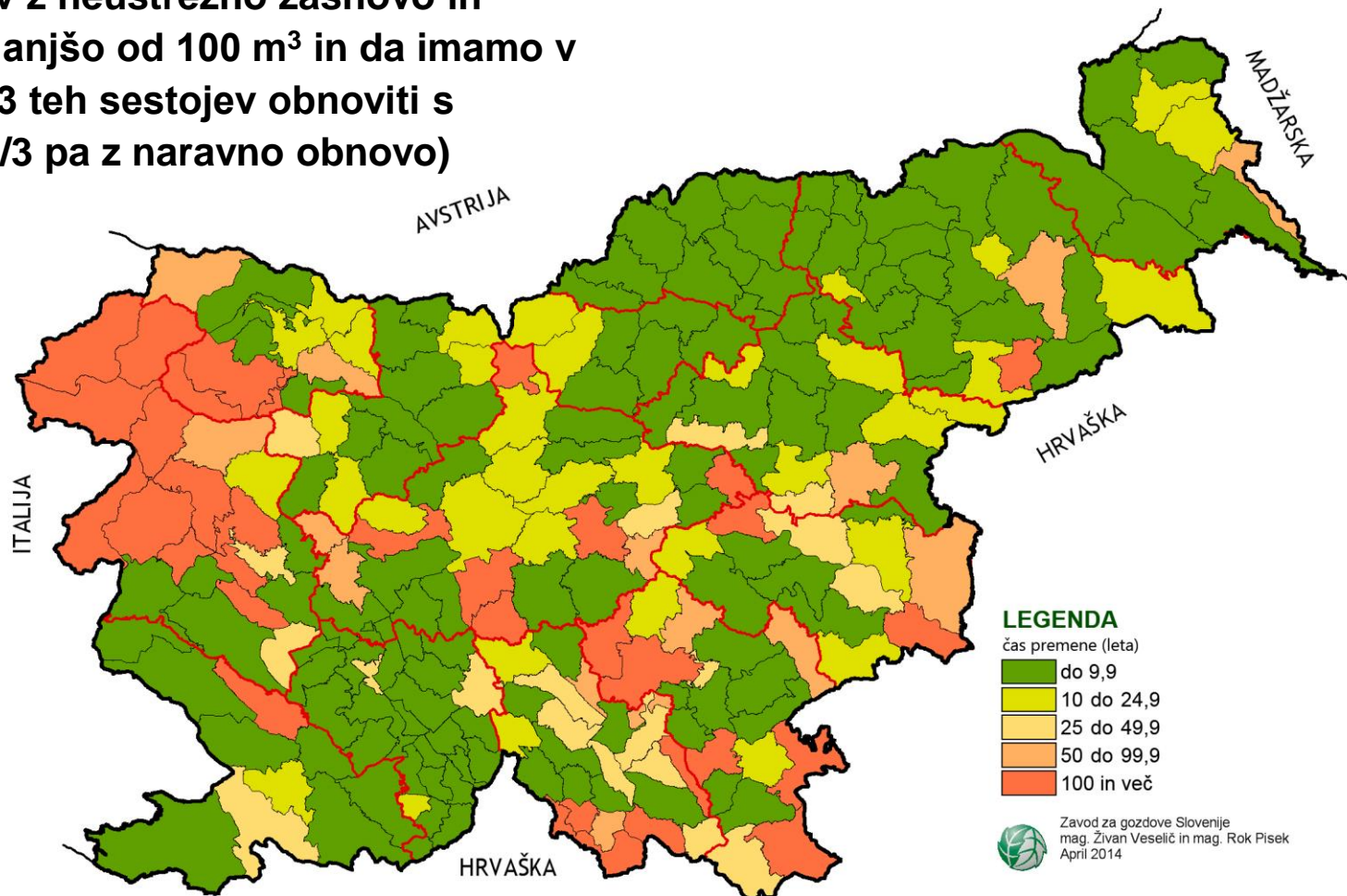
Površina izvedene sadnje v obdobju 2008–2012



Opomba: Obseg sadnje v 5 letih je preračunan na obseg v 10 letnem obdobju.

Potreben čas za premeno vseh sestojev z zasnovo 4 in LZ pod od 100 m³ na produktivnih rastiščih

- ob predpostavki, da 2/3 sadnje namenimo obnovi sestojev z neustrezno zasnovo in lesno zalogo manjšo od 100 m³ in da imamo v načrtu samo 1/3 teh sestojev obnoviti s sadnjo (drugi 2/3 pa z naravno obnovo)



Zaključne misli

- **Zelo ključno poslanstvo gozdarjev je skrb za izkoriščenost proizvodnega potenciala gozdnih rastišč.**

Za vse druge funkcije (lahko) skrbi še kdo drug, za izkoriščenost proizvodnega potenciala gozdnih rastišč pa smo usposobljeni poskrbeti samo gozdarji. Nihče drug nima tega v svojem delokrogu in tudi nima znanja za to. Gozdarja bi moralo neizkoriščeno gozdno rastišče zmotiti, kot ga zmoti (bi ga morala zmotiti) lubadarka in kot npr. zmoti krojača slabo ukrojena obleka.

- **Načelo sonaravnega gospodarjenja z gozdom je eno od ključnih usmeritev slovenskega gozdarstva in tako naj bo tudi vnaprej. Vendar je to načelo mogoče tudi zlorabiti; in to se v posameznih primerih tudi v resnici dogaja. Na sonaravnost našega gozdarstva se preveč zanaša tudi država, ki krči sredstva za obnovo zasebnih gozdov s sadnjo, pa tudi tovrstna vlaganja v državne gozdove.**

(So)naravni razvoj gozda lahko usmerjamo bolj ali pa manj zavzeto. Kot obleko, lahko tudi gozd kje zakrpamo, če je to potrebno. Če ga je mogoče tudi zakrpati po naravni poti, toliko bolje. Če to ni mogoče, ga je bolje zakrpati z (izbranimi) sadikami, kot ga pustiti "strganega", z luknjami. Razmejitev med skrbnim sonaravnim delom z gozdom in "piš me uhovskim" pristopom je tanka samo na videz. Nekaj časa sicer lahko ostane skrita, po daljšem obdobju pa se rezultati enega in drugega pristopa zelo razlikujejo.