

# Ali zmoremo razumno presojudati o morebitnih krčitvah gozdnih zemljišč

David Hladnik

Univerza v Ljubljani  
Biotehniška fakulteta  
Oddelek za gozdarstvo in obnovljive gozdne vire

## Možnosti rekultiviranja zaraščajočih površin v Sloveniji (Kompan in sod., 2011)

- na Krasu se je v zadnjih 40 letih zaraslo prek 30.000 ha kmetijskih površin
- v Sloveniji je neposredno ogroženih še 300.000 ha pašnikov

## Apel proti pozidavi kmetijskih zemljišč (Pintar in sod., 2011)

- med letoma 1991 in 2008 je Slovenija izgubila 68.870 ha kmetijskih zemljišč
- na prebivalca imamo 884 m<sup>2</sup> obdelovalnih zemljišč
- ob novih prostorskih aktih so občine sprva postavile zahteve po 12.000 ha zemljišč

## Ni problem le pozidava ampak tudi zaraščanje kmetijskih zemljišč (MKO 2010)

- zagotoviti spremembo manj kakovostnih zemljišč v kmetijska zemljišča (24.000 ha)
- v relativno dobra kmetijska zemljišča še 6.000 ha zemljišč

## Zaraščanje kmetijskih zemljišč v slovenskem alpskem svetu (Cunder, 1999)

	Zemljišča v zaraščanju skupaj (ha)	Od tega glede na strukturo zarasti		Delež od skupne km. zemlje (%)
		drevesno grmovna vegetacija (%)	grmovna vegetacija(%)	
Alpski svet - skupaj	19.739	88,8	11,2	55,6
⇒ Julijske Alpe	14.791	90,7	9,3	65,2
⇒ Kamniško-Savinjske Alpe	2.954	91,7	8,3	48,3
⇒ Karavanke	1.994	69,8	30,2	29,8
Predalpski svet - skupaj	37.755	82,5	17,5	19,9
⇒ Škofjeloško in Polhograjsko hribovje	5.275	56,3	43,7	24,1
⇒ Cerkljansko-Idrijsko hribovje	4.800	89,9	10,1	28,6
⇒ Tolminsko hribovje	3.330	84,5	15,5	42,6
⇒ Tolminsko hribovje	5.465	91,0	9,0	11,8
⇒ Ljubljanska kotlina	9.042	86,2	13,8	20,6
⇒ Posavsko hribovje	2.196	85,4	14,6	19,7
⇒ Zgornja Savinjska dolina	976	88,6	11,4	14,9
⇒ Velenjska kotlina	6.671	83,1	16,9	17,9
⇒ Pohorsko Podravje				

1.500 ha (2,6 %)

njive, nasadi

14. 000 ha (25 %)

travniki in pašniki

# Ocenjevanje gozdnatosti in njenih sprememb

Žumer (1976) – Razvoj gozdnega in lesnega gospodarstva Slovenije 1875 -1975

Podatki o 2638 katastrskih občinah iz 19. stoletja

<b>Gozdnatost</b>	<b>36,9 %</b>	(748.600 ha)
<b>Pašne površine</b> s podrejenim pridelovanjem lesa	7,4 %	(150.000 ha)
<b>Neproductivne površine</b> vendar za gozd sposoben svet	2,4 %	(48.000 ha)
Prehodne površine gozdov	21 % celotne površine gozdov	

# Ocenjevanje gozdnatosti in njenih sprememb

Žumer (1976)

Do leta 1880 se je v arhivskih virih delež prehodnih površin zmanjšal za 3 %

Močno porasle pašnike so premeščali v kategorijo gozdov (tolminsko, kraško območje)  
Na celjskem in nazarskem območju prehodnih območij niso prikazali

Valenčič (1970) – Pregled gospodarske in družbene zgodovine Slovencev

Sredi 19. stoletja je bilo po KO veliko travniški in pašniških površin delno poraščenih z gozdnim drevjem

- na Kočevskem 31 % celotne površine
- v Beli krajini 19 %
- v novomeškem okraju 11 %
- v postojnskem, sežanskem in goriškem okraju okrog 10 %

# Ocenjevanje gozdnatosti na jožefinskih vojaških zemljevidih 1763 - 1787

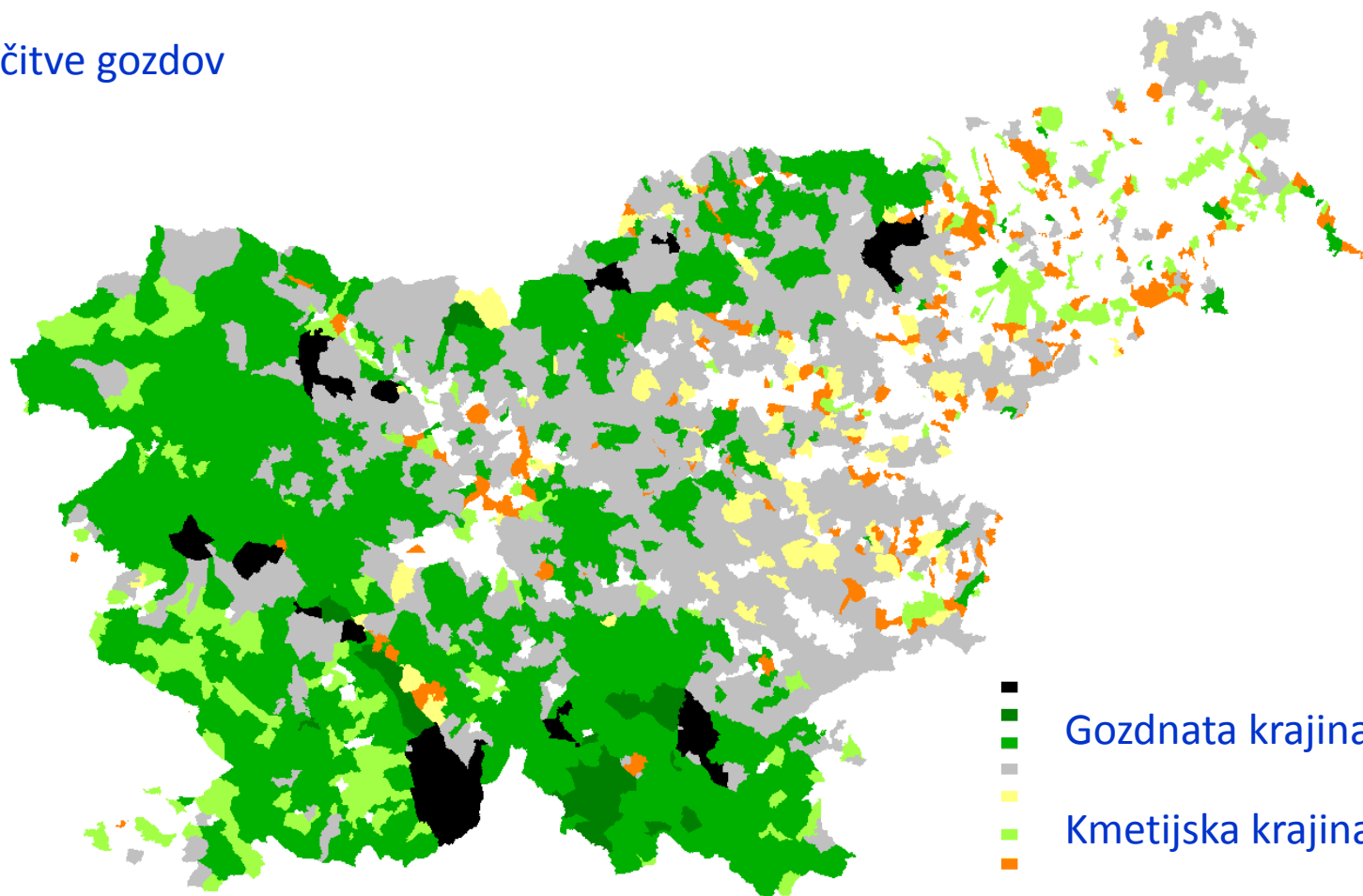
Vzorčna mreža 4 x 4 km

Gozdnatost

$36,4 \pm 2,7 \%$



- Zaraščanje
- Krčitve gozdov



Spremembe gozdnatosti po katastrskih občinah Slovenije  
med 19. in 21. stoletjem



Landsat TM

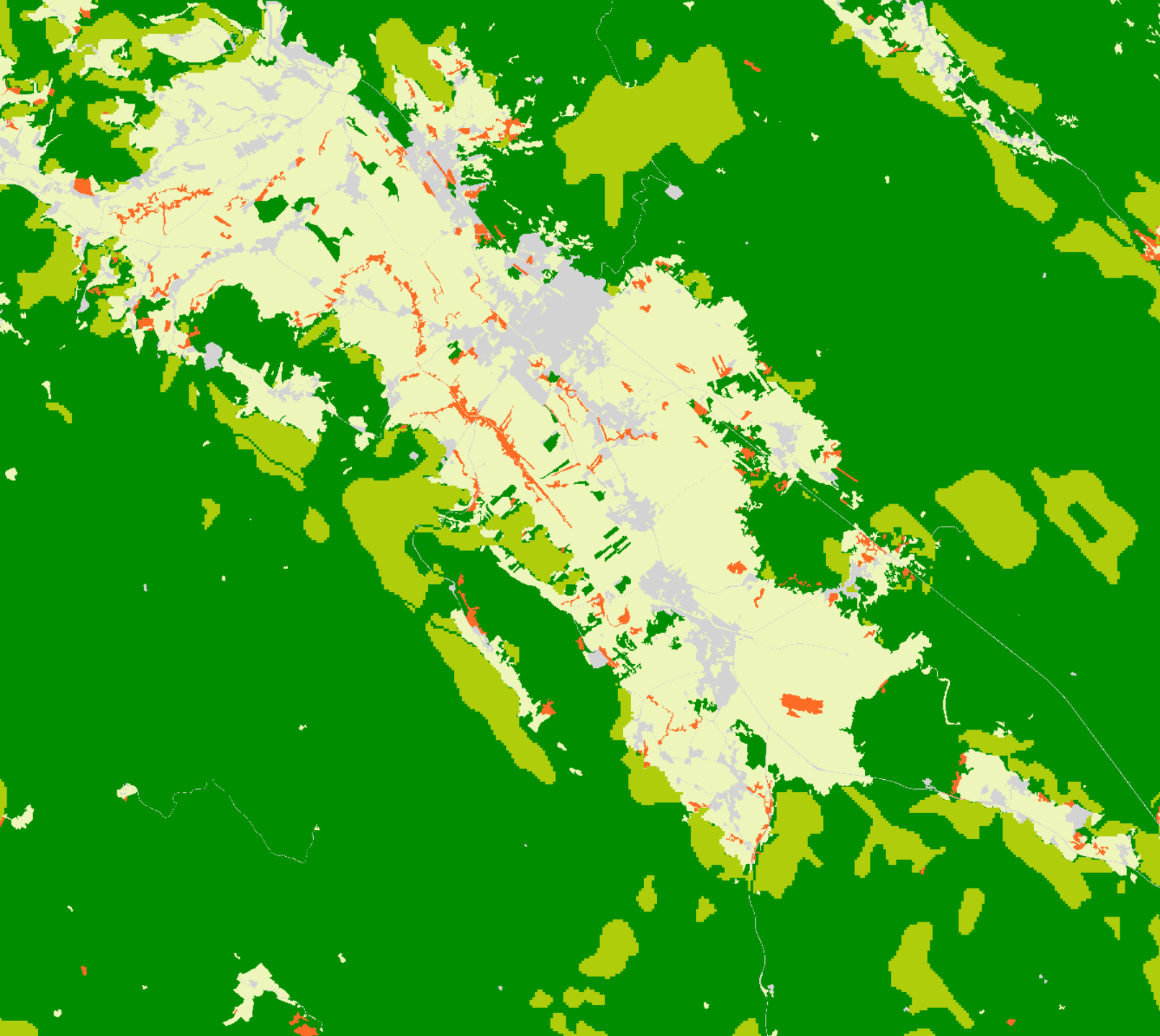
Kočevska leta 2000



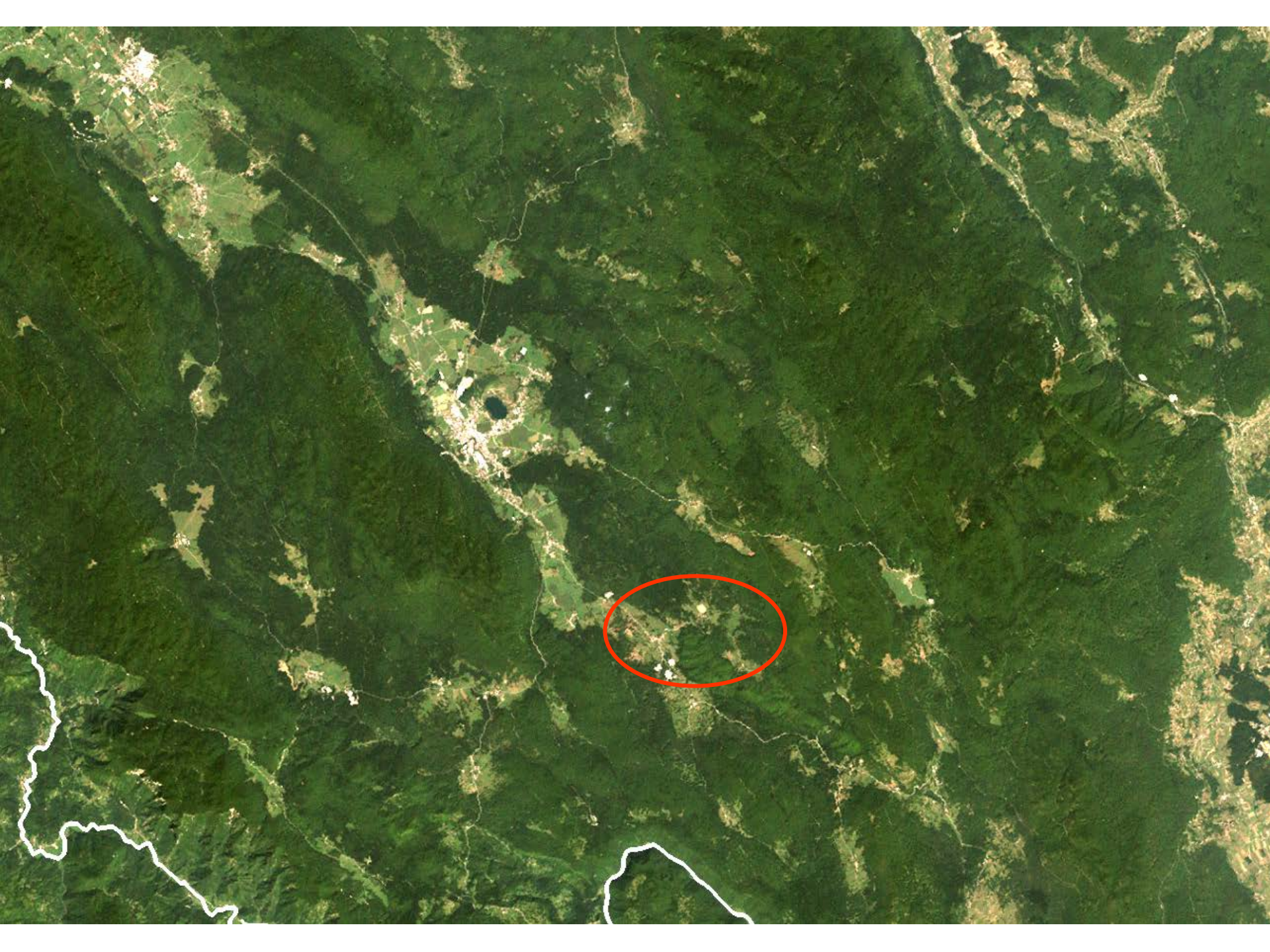


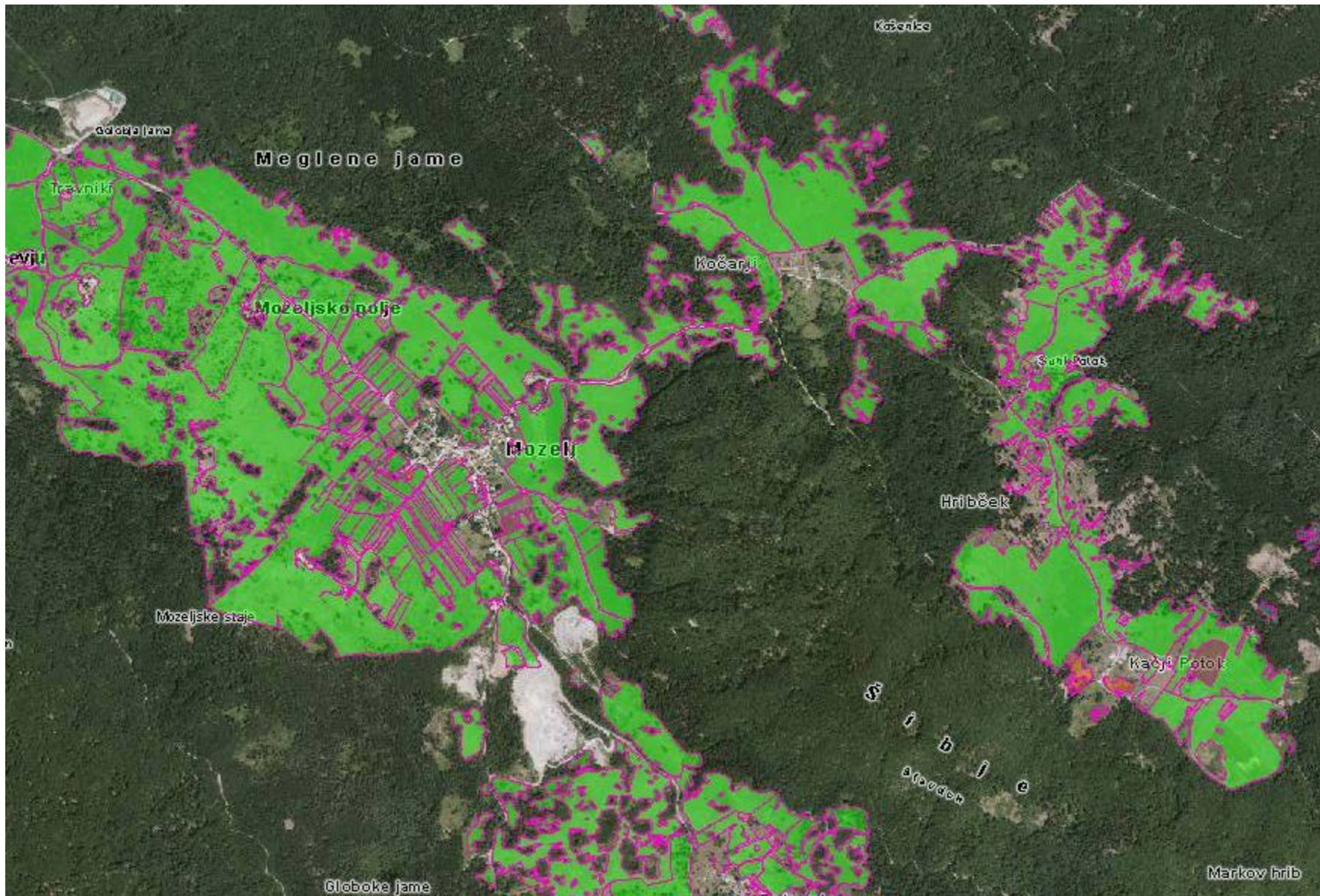
Ribniško polje

IRS 1C



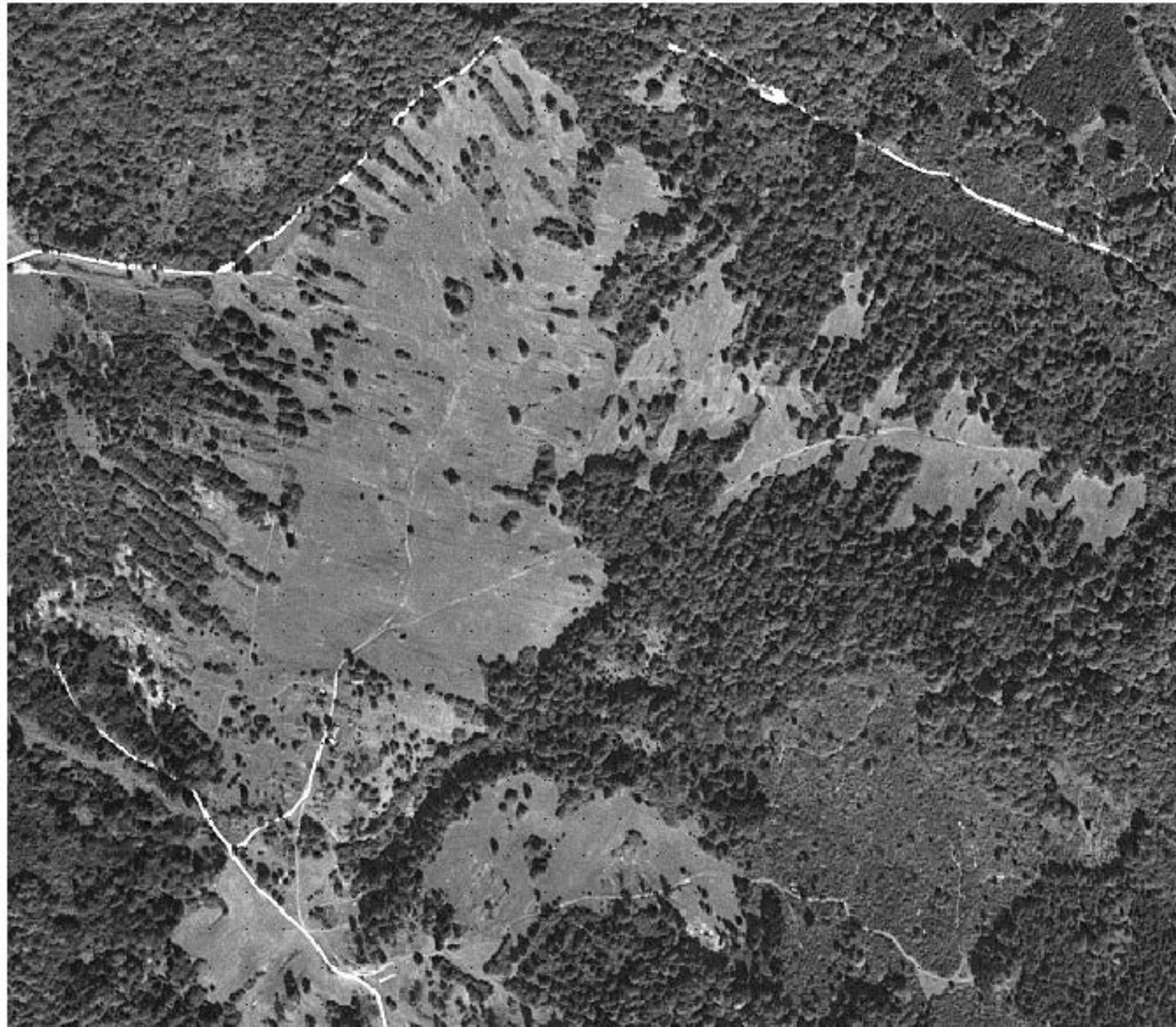
- Urbano
- Travinje
- Zarasle površine
- Negozdno v 18. stol.
- Gozdne površine

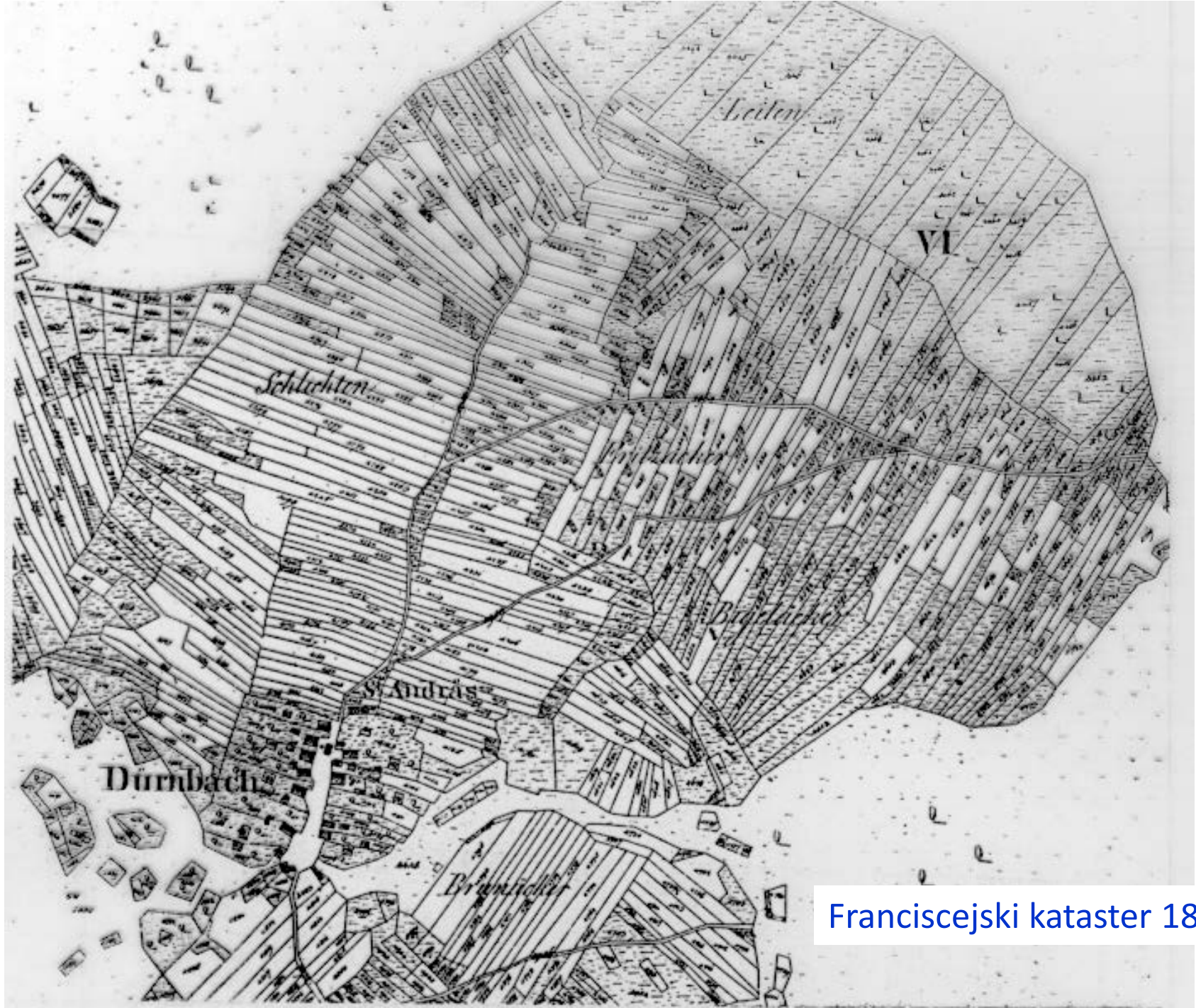






S u h i P o t o k

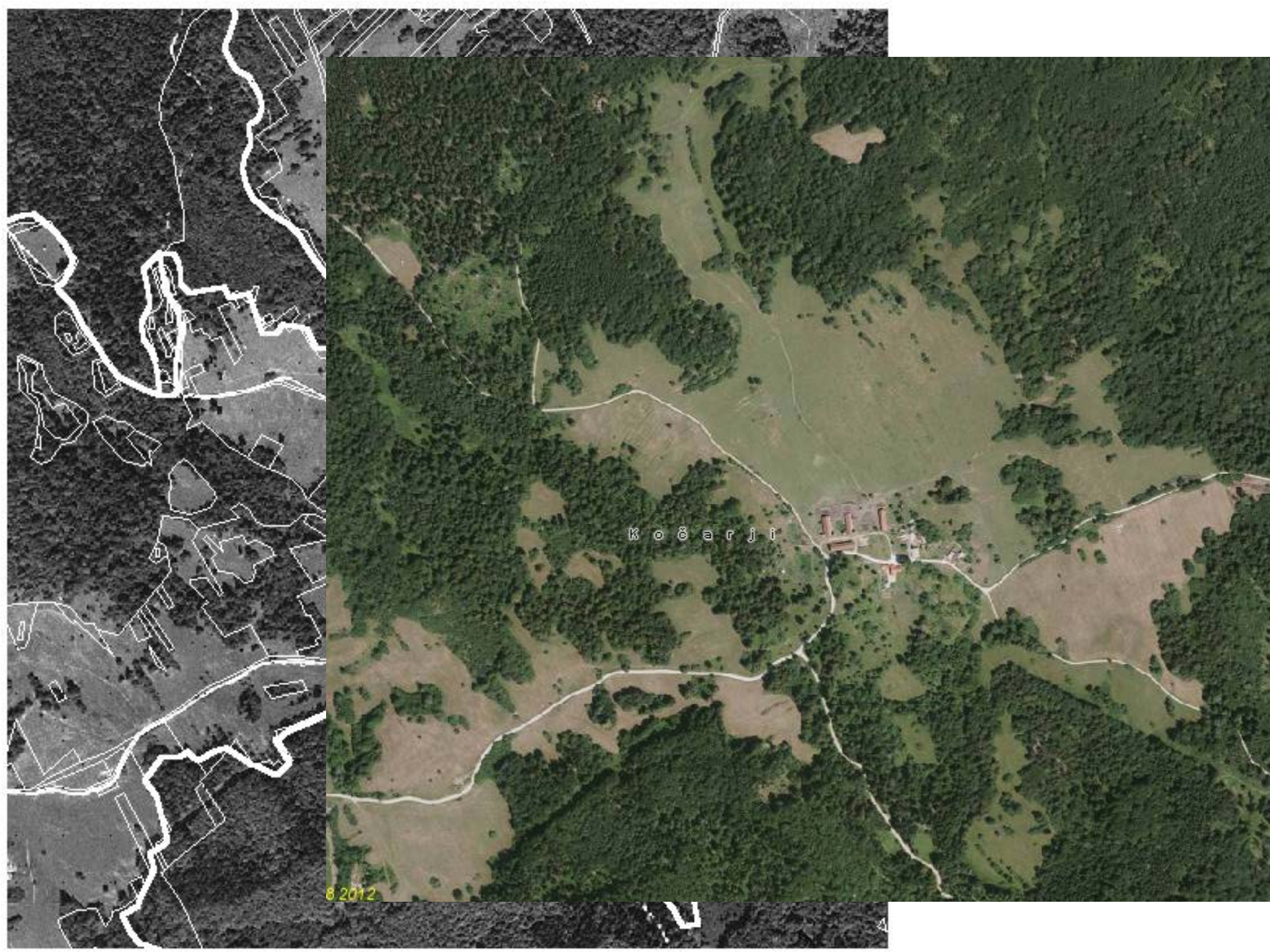




Franciscejski kataster 1824







Košarji

8.2012





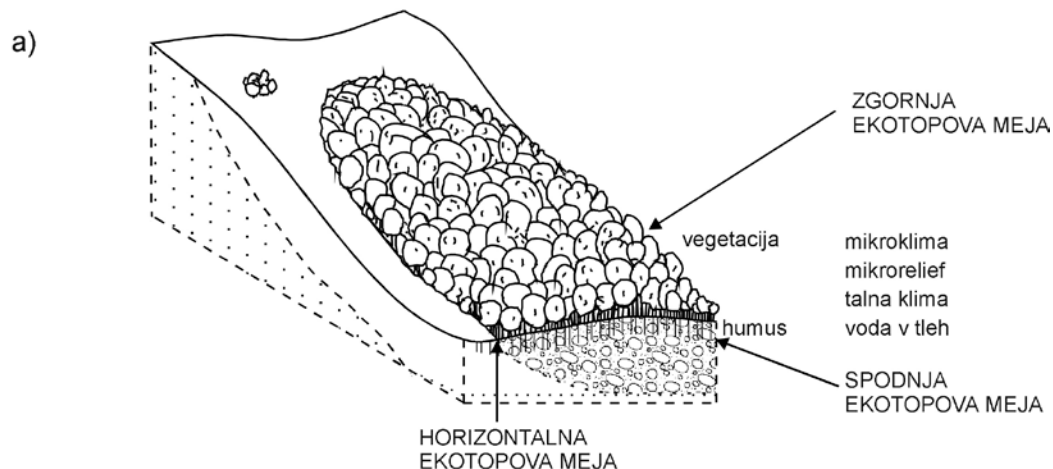


Mozelijsko polje

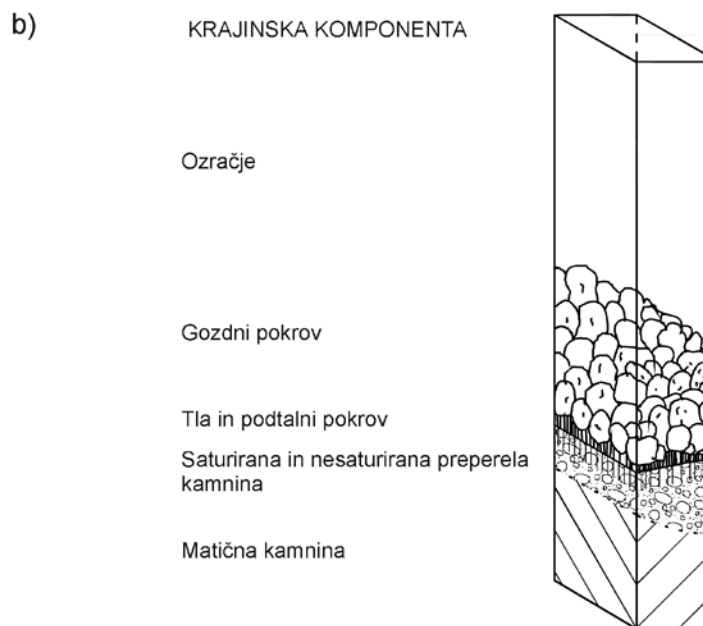
Mozelj

Mozeljske staje

## Gozdni ekotop na karbonatnih kamninah



Raba prostora in pokrovnost  
z vegetacijo v kulturni krajini  
indikator ekoloških dejavnikov

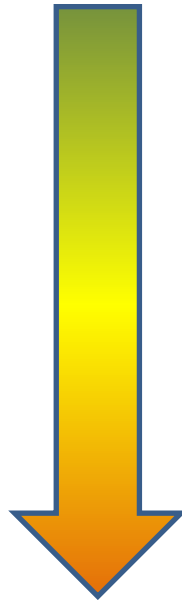


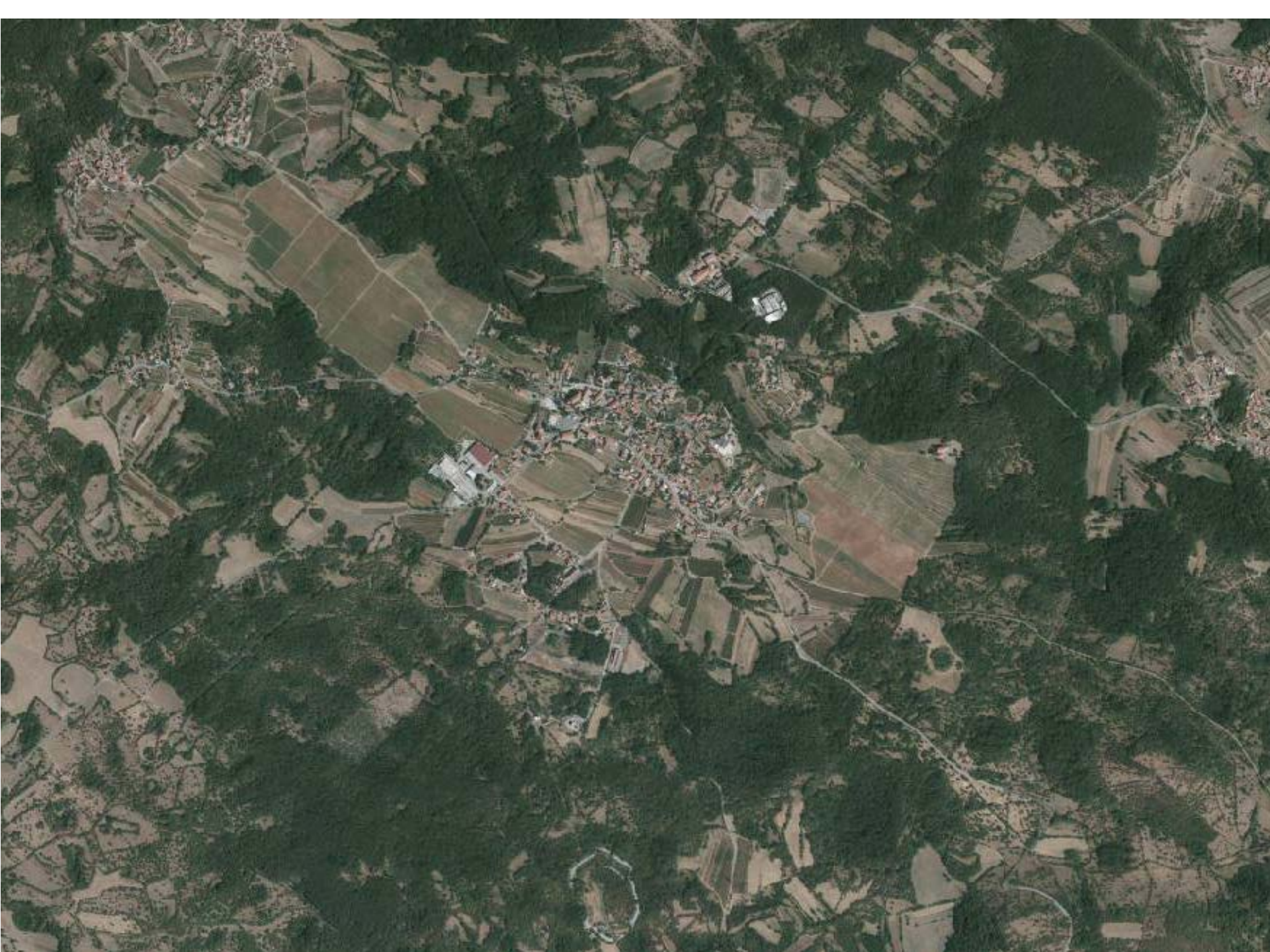
Prirejeno po Vosu in Stortelderju (1992) in Navehu (1994)

## Koncept kartiranja in ocenjevanja kakovosti tal Stritar (1990)

Raba zemljišč ponazarja tudi kakovost tal

- vrt
- njiva (sadovnjak)
- hmeljišče
- vinograd
- travnik
- pašnik
- gozd
- neplodno

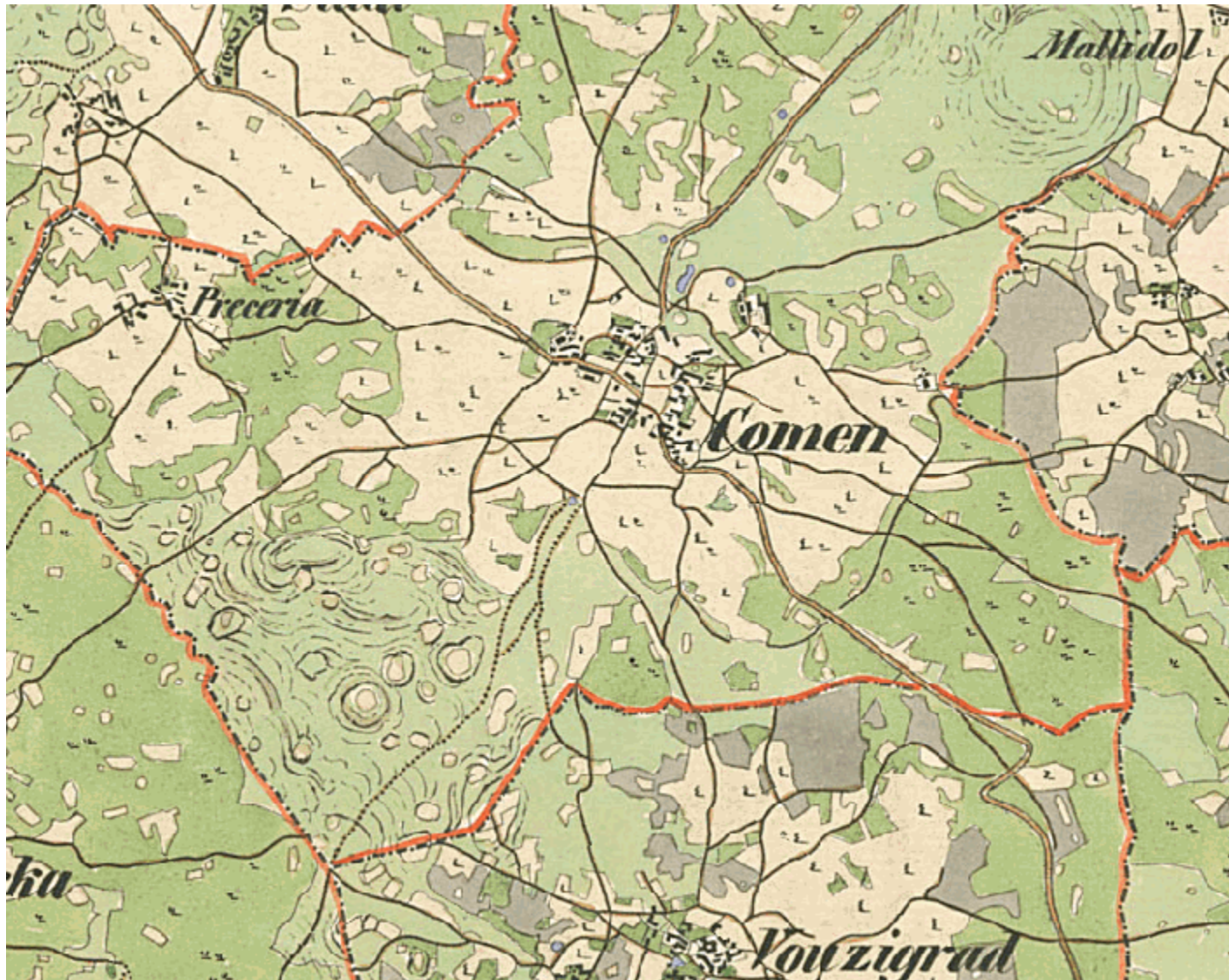




## Carta corografica del litorale 1830. (Krajepisna karta Primorja)

Analiza zaraščanja v območnih enotah Tolmin in Sežana (Leban, 1998; Šebenik, 2001)

Ohranjanje kraških travnišč in nanje vezanih kvalifikacijskih vrst iz Nature 2000 (Jogan Polak, 2007).





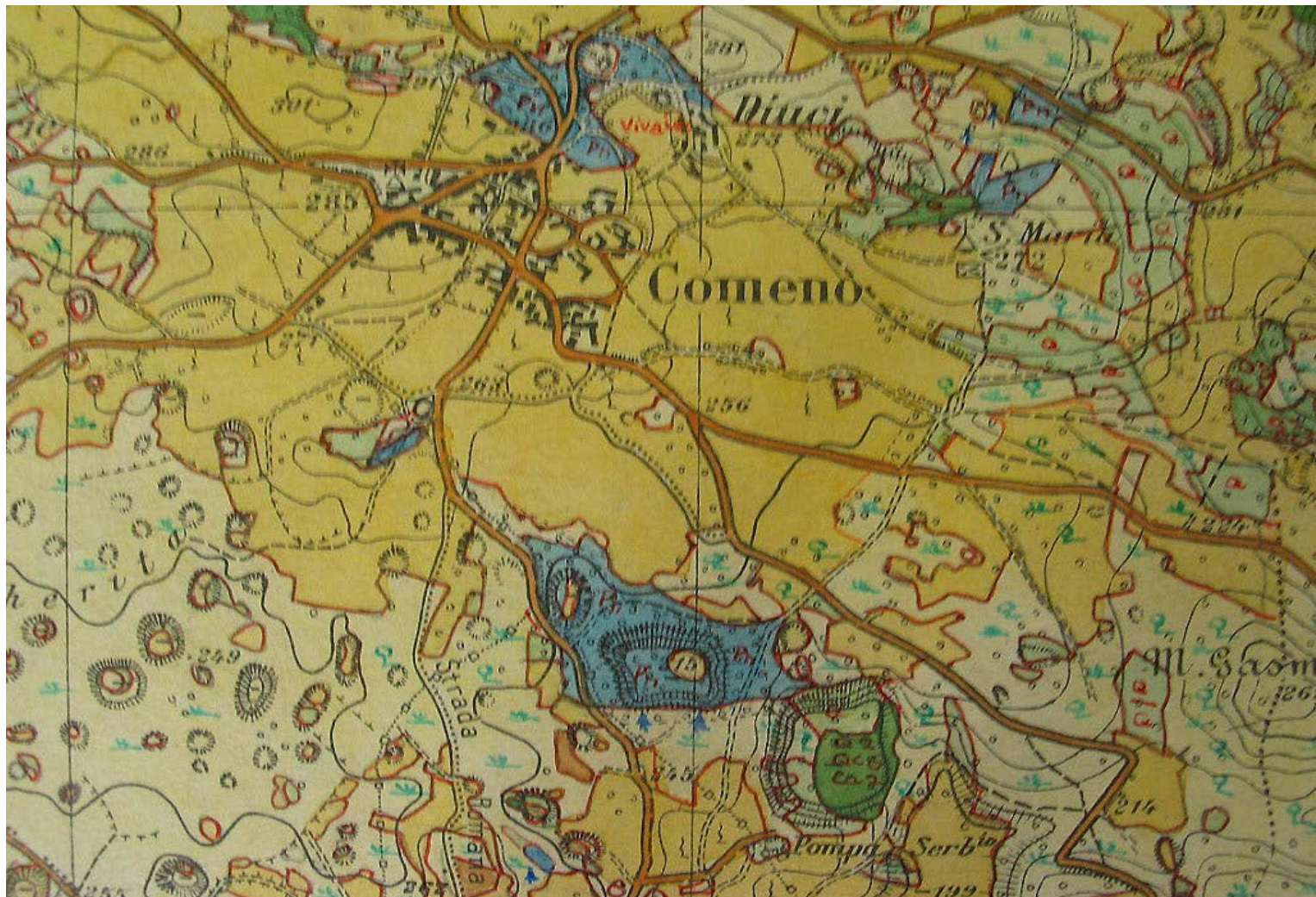
Na osrednjem in zahodnem delu občine Komen

(Jogan Polak, 2007).

Gozd prerasel 78 % nekdanjih pašnikov,

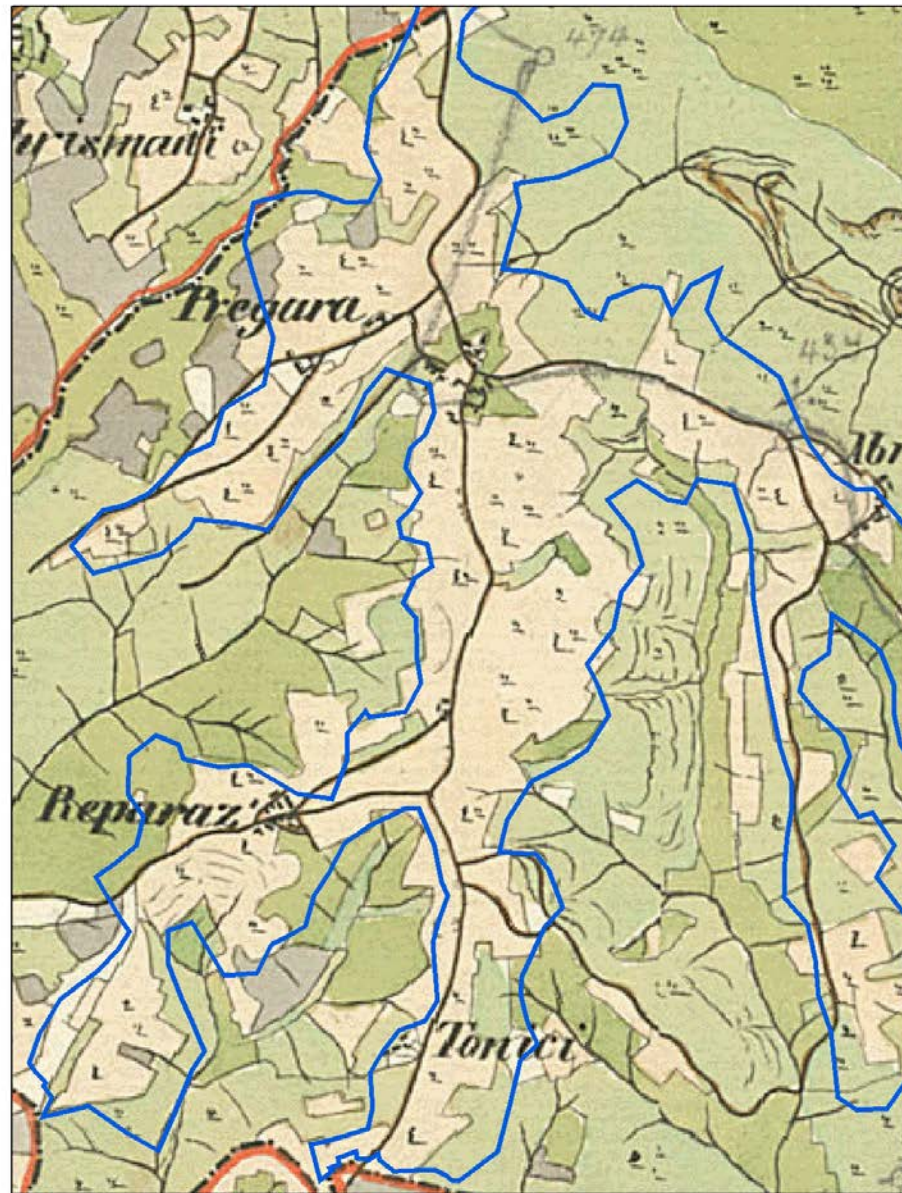
51 % nekdanjih travnikov

Pozidana zemljišča na 89 % površine prekrivajo nekdanje njive





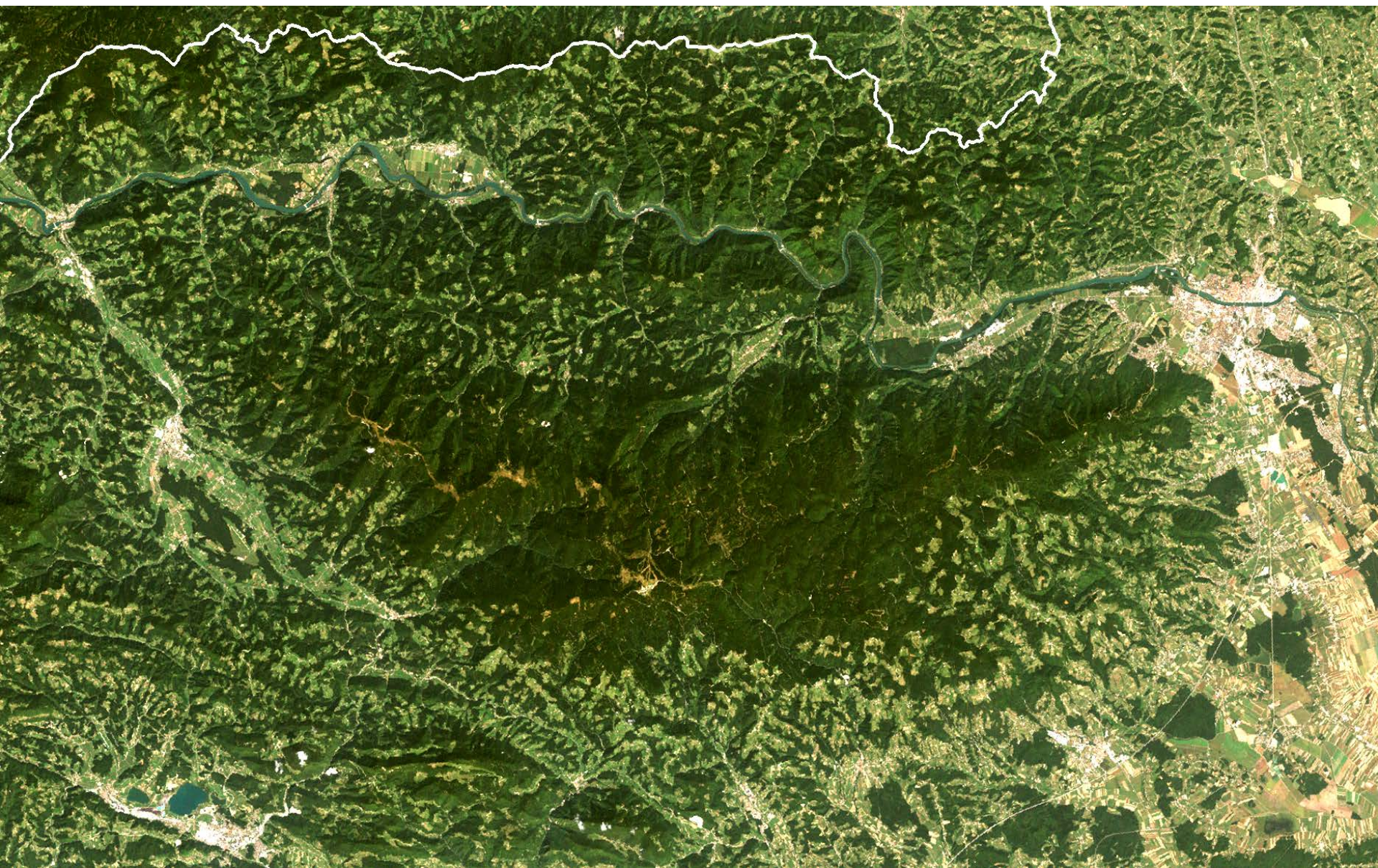
0 250 500 m



0 250 500 m

Upravljanje travišč na posebnih varstvenih območjih Natura 2000 (Medved, še neobjavljeno)

## Spremembe na regionalni in krajinski ravni (Pohorje)



## Katastrski občini Lovrenc na Pohorju in Kumen



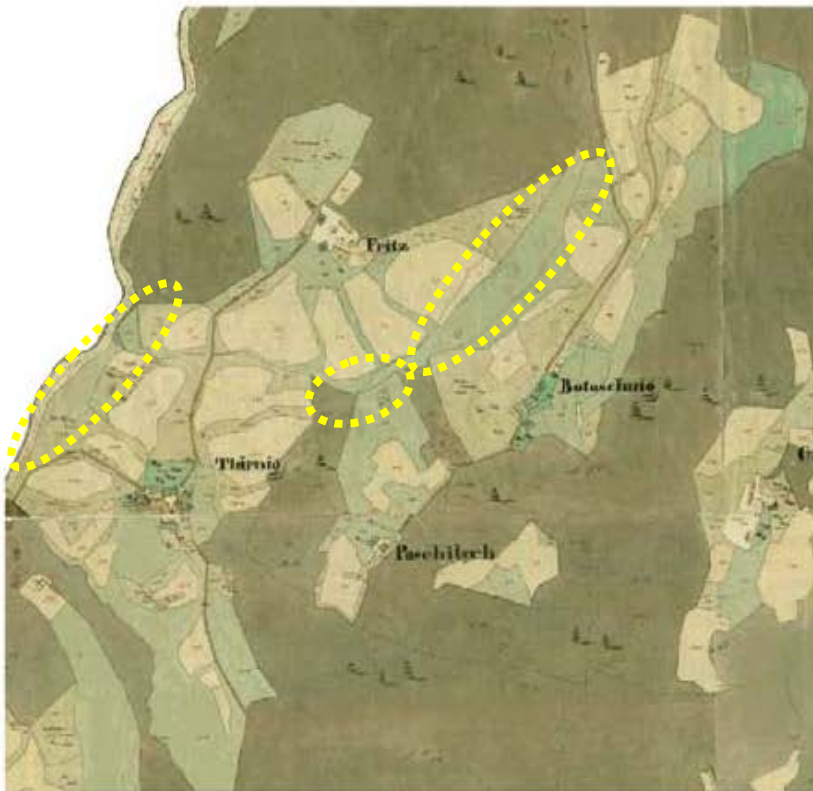
## Ocenjevanje krajinske zgradbe na Pohorju

(Šlaus, 2007; Gulič, 2008; Hladnik in Tajnikar, 2008)



Lovrenc na Pohorju

## Ocenjevanje krajinske zgradbe na Pohorju (Šlaus, 2007)

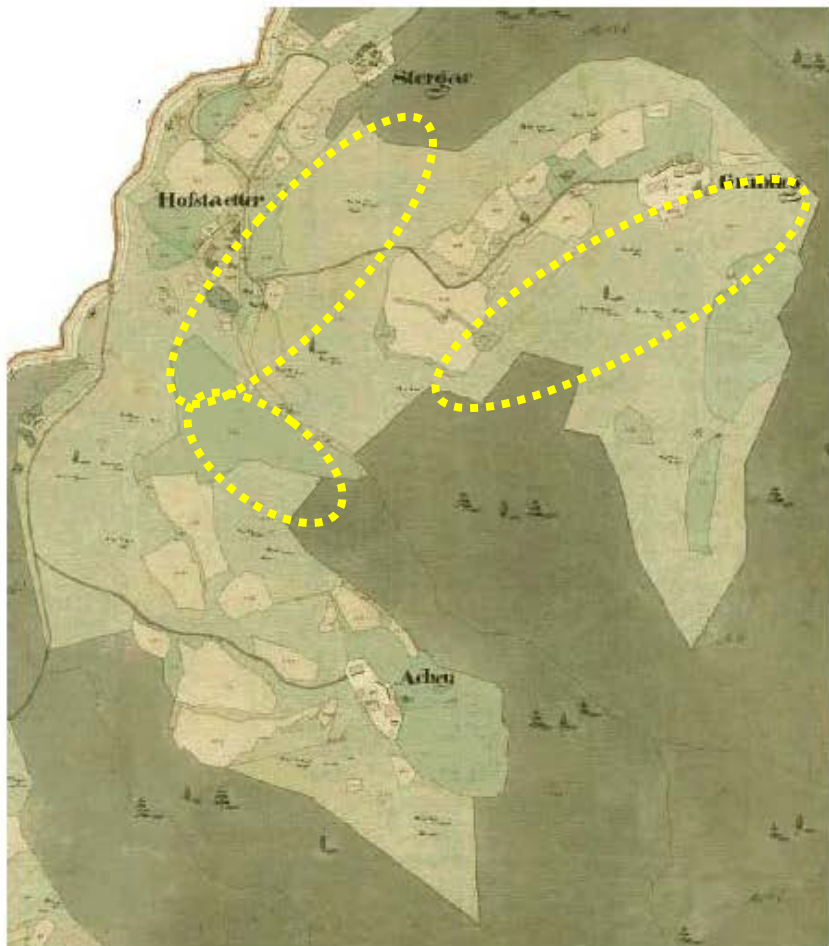


Levo – raba tal na kmetijah Kumna leta 1825



desno – raba tal na istih kmetijah

Nadmorska višina 420 m



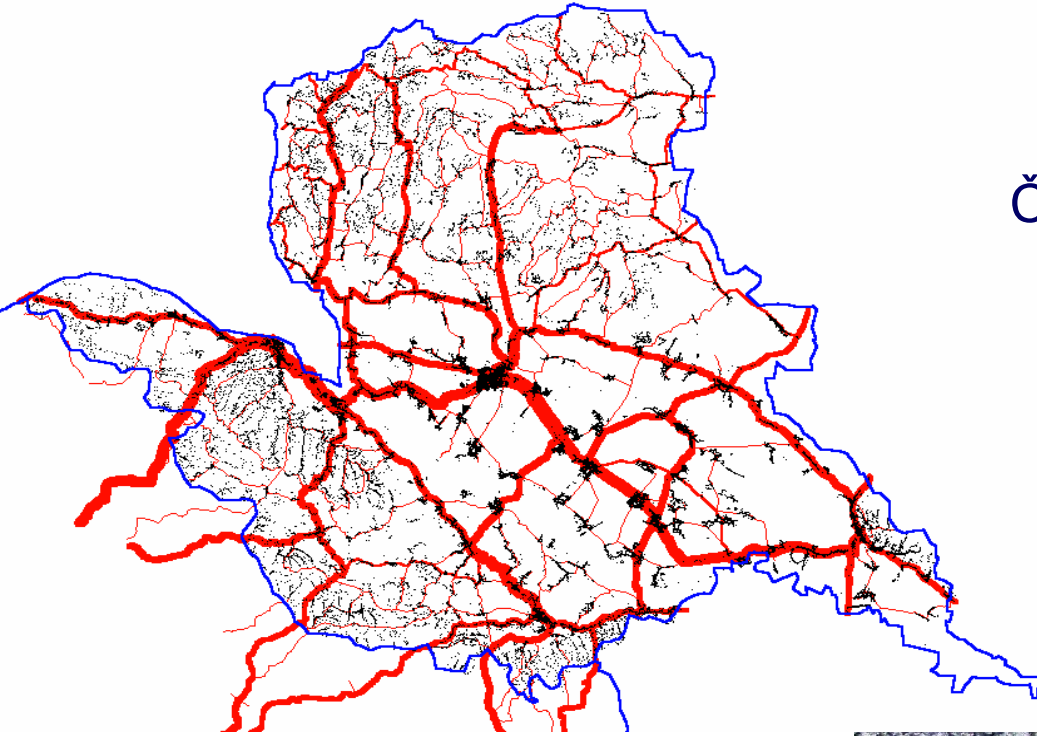
Kmetije Kumna - nadmorska višina 700 m



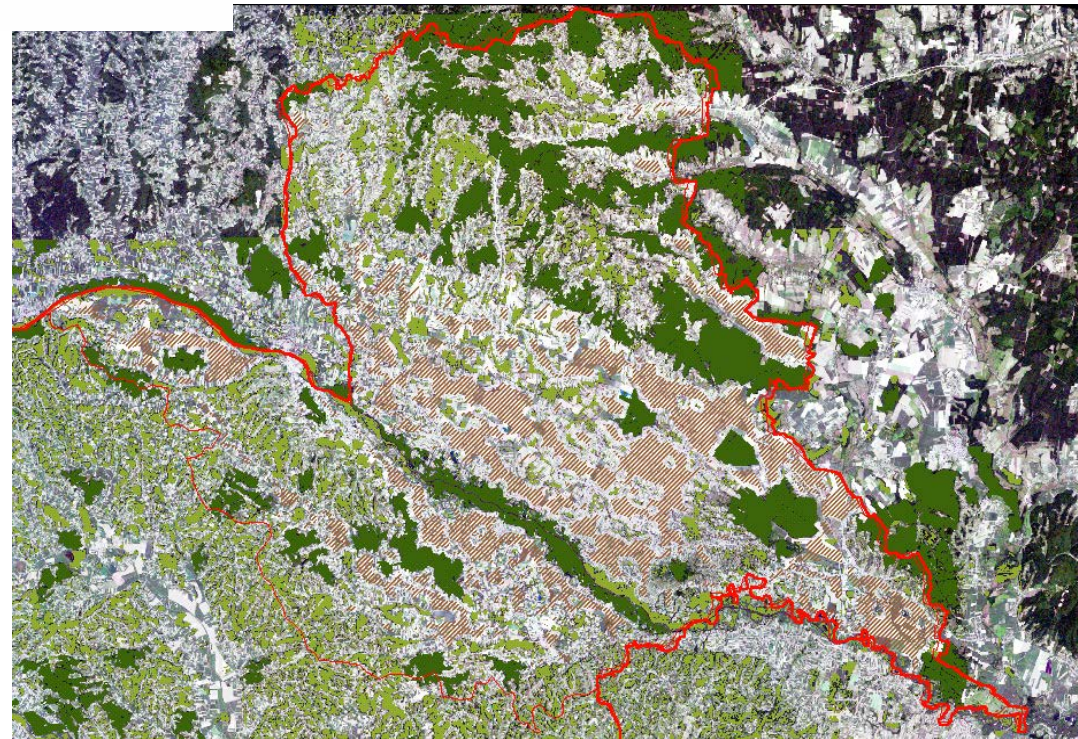
Kmetije Kumna - nadmorska višina nad 800 m



## Človekovi koridorji in poselitve



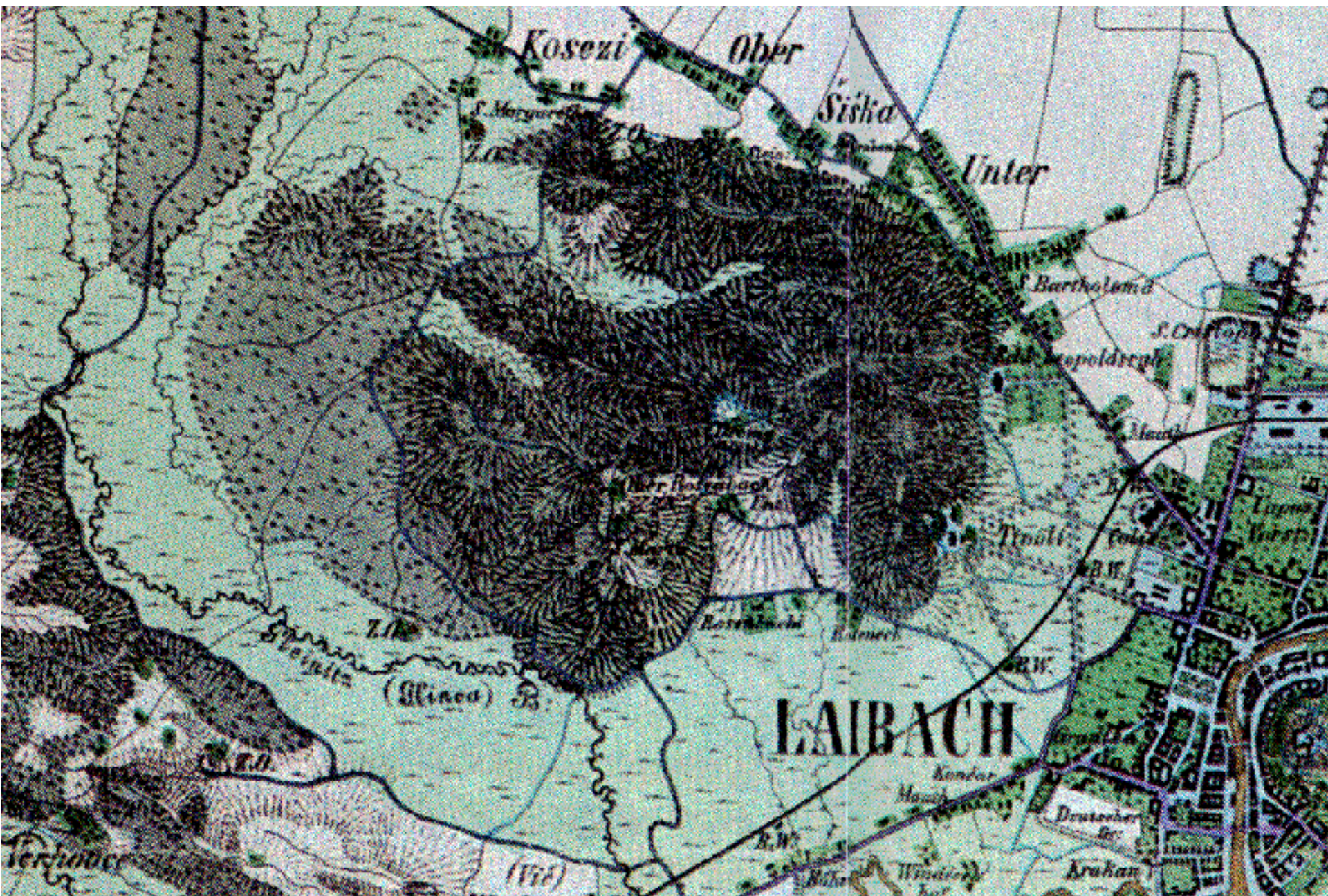
Stanovitnost gozdov,  
ohranjenost naravnih procesov,  
odprti prostor.



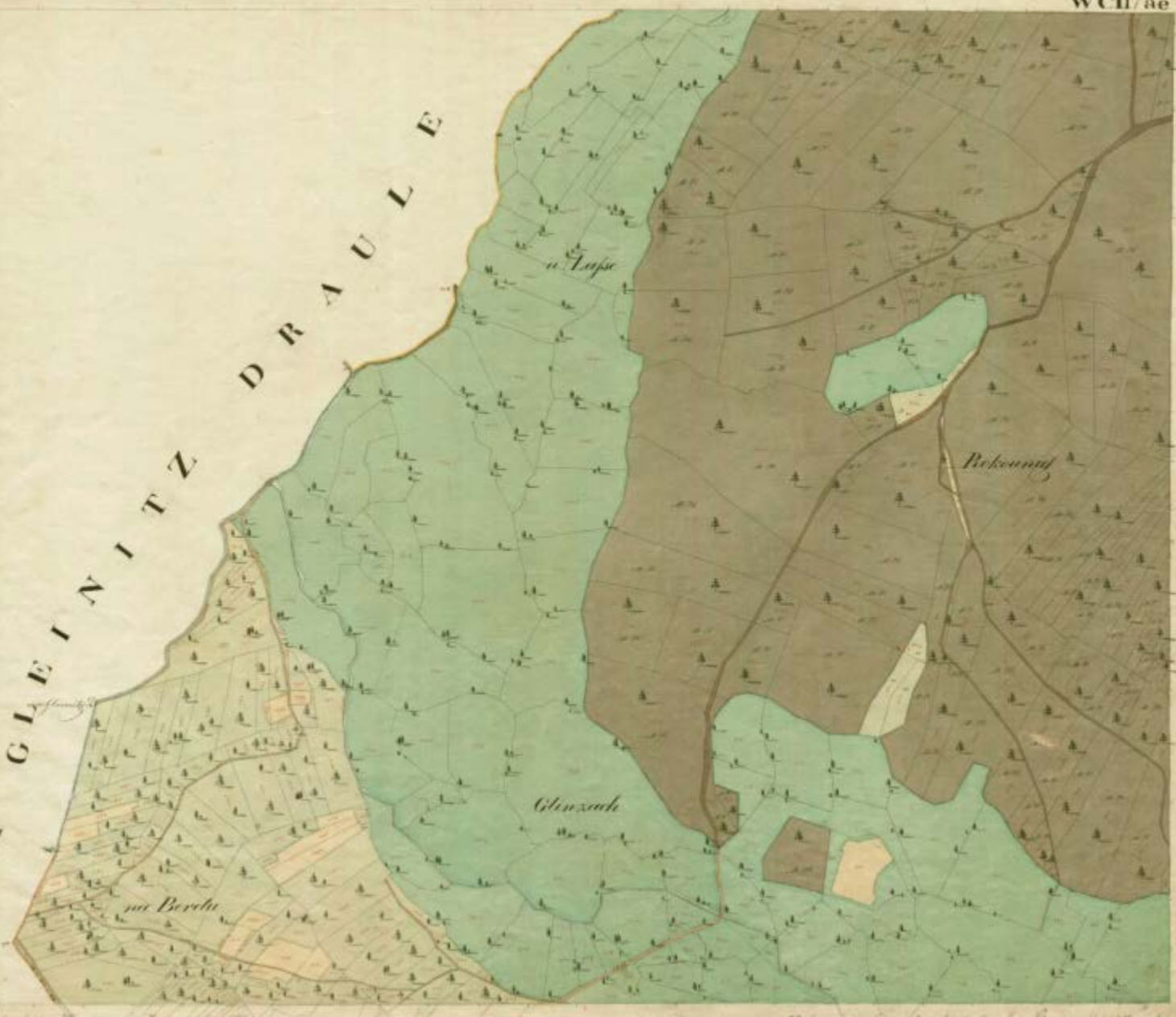




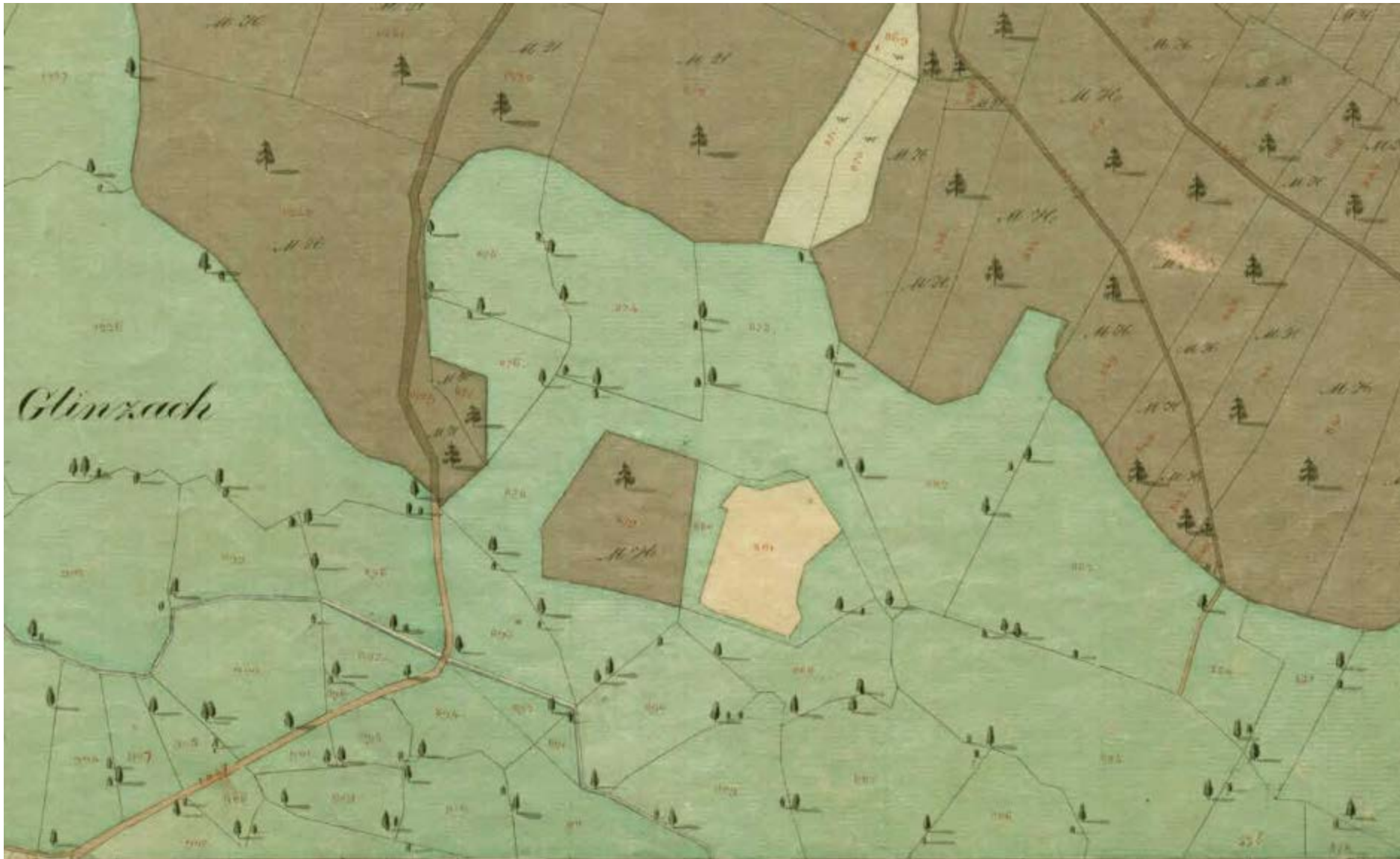




SCHUITZA  
GLEINITZ  
DRAULE







Glinzach

Aufgenommen und berechnet durch Bruno Cappeller