

Model primernosti območij za povezovanje

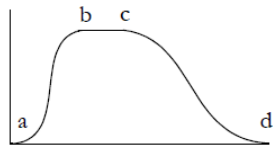
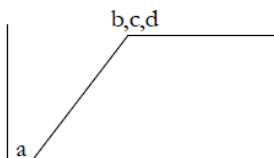
Špela Pezdevšek Malovrh⁶, Lidija Zadnik Stirn⁷, Janez Krč⁸,

^{6,7,8}Univerza v Ljubljani, Biotehniška fakulteta, Oddelek za gozdarstvo in obnovljive gozdne vire, Večna pot 83, 1000 Ljubljana

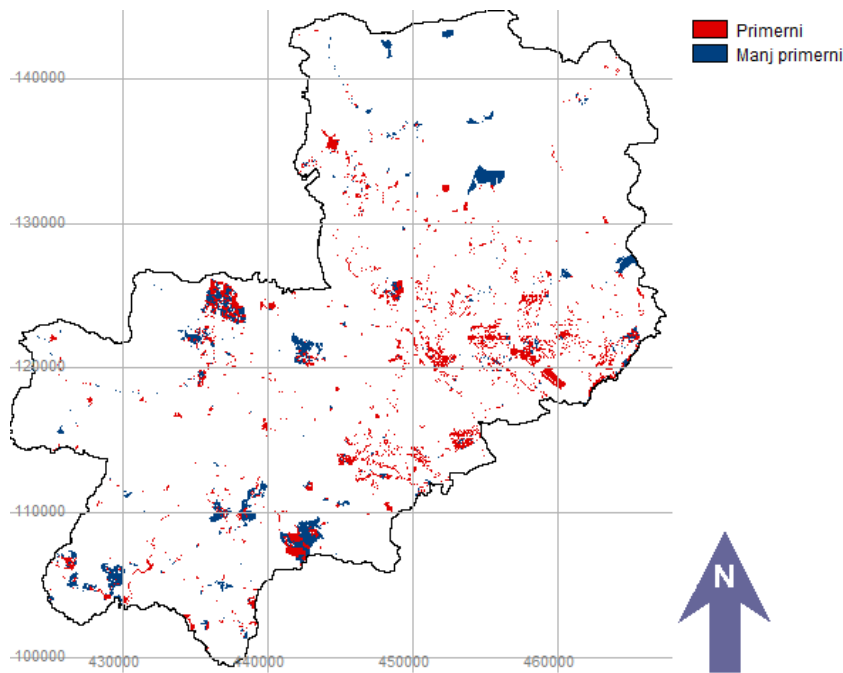
V Sloveniji se lastniki gozdov povezujejo v različne oblike povezovanja. Njihova pripravljenost za povezovanje je odvisna od različnih dejavnikov, tako na primer od posestnih in lastninskih razmer in socio-demografskih dejavnikov. Z anketiranjem lastnikov gozdov v Sloveniji (n=322) smo želeli ugotoviti, kako vplivajo posestne in lastninske razmere na pripravljenost lastnikov za povezovanje. V ta namen smo razvili nominalni logistični model. Za potrebe logističnega modela smo spremenljivke razdelili na odvisno spremenljivko – stopnjo pripravljenosti za povezovanje (povezan, pripravljen, nepripravljen) in neodvisne spremenljivke – starost, velikost posesti, razdrobljenost posesti, oblika lastništva in število solastnikov. Model nam pokaže, v katerih skupinah je potrebno iskati lastnike glede na »stopnjo pripravljenosti za povezovanje«. Poleg tega pa na osnovi omenjenega modela lahko sklepamo tudi o stopnji primernosti posameznih območij zasebnih gozdov v Sloveniji za povezovanje, kar nam omogoča simulacijo procesov združevanja. Na podlagi zastavljenega logističnega modela smo ugotovili, da starost in velikost posesti statistično značilno vplivata na lastnikovo pripravljenost za povezovanje. Večjo »pripravljenost« za povezovanje izkazujejo lastniki, ki so mlajši od 50 let in ki imajo v lasti več kot 10 ha gozda. Nadalje smo opredelili tudi lastnikovo primernost za povezovanje. V tem delu raziskave smo se omejili na analizo potencialno primernih površin za povezovanje ter potrebam po pospeševanju oblik povezovanja. Na ta način smo ugotavljali, koliko površin v posameznih GGO je dejansko bolj/manj primernih za povezovanje in katere oblike povezovanja je v GGO potrebno pospeševati. Ugotovljena področja primernosti za povezovanje smo prikazali v obliki kart po posameznih GGO. Kot vhodne podatke v modelu smo uporabili podatke iz podatkovne zbirke indeks lastnikov gozdov 2010.

Ker deljenje lastnikov na primerne in manj primerne za povezovanje ne more temeljiti le na deterministično zasnovanih kriterijih, smo se za razločevanje med primernimi in manj primernimi za povezovanje poslužili teorije mehkih množic. Tako smo na podlagi teorije mehkih množic lastnikom gozdov, za katere smo v raziskavi ugotovili da so potencialno primerni oziroma manj primerni za povezovanje, priredili pripadnostno funkcijo. Vrednosti pripadnostne funkcije smo določili s pomočjo histogramov. Primer pripadnostne funkcije glede na starost lastnika gozdov je prikazan v preglednici 1.

Preglednica 1: Pripadnostne funkcije glede na starost lastnika gozdov

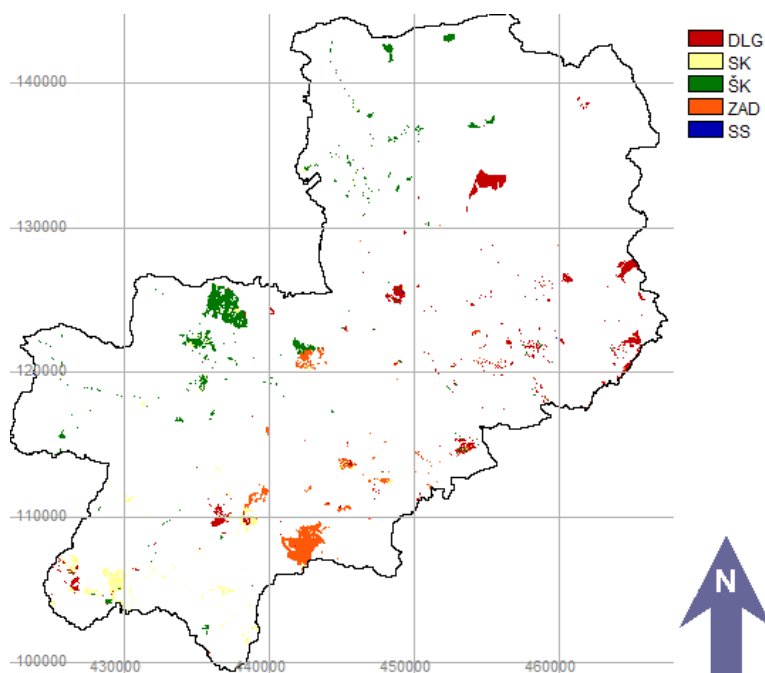
| | Vrednosti pripadnostne funkcije | Pripadnostna funkcija |
|-------------------------------------|---------------------------------|---|
| Primerni za povezovanje | a=15 b=30 c=60 d=90 |  |
| Manj primerni za povezovanje | a=15 b=c=d=50 |  |

Ta izhodišča smo uporabili za izdelavo kart »prikazana območja bolj/manj primerna za povezovanje« s pomočjo MCE modula, kjer smo starosti in velikosti posesti določili enako utež. Obe stanji – primerno za povezovanje in manj primerno za povezovanje – smo nato vzeli kot osnovo za določitev karte primernosti za povezovanje v GGO. Ker so bili kriteriji določeni na podlagi rezultatov raziskovanj zasebnih gozdov, smo karto primernosti prekrili s karto zasebnih gozdov. Tako smo dobili karto, ki prikazuje klasifikacijo zasebnih gozdov glede na primernost za povezovanje. Primer karte za GGO Kranj je prikazan na sliki 1.



Slika 1: Območja primernosti povezovanja v GGO Kranj

Na podlagi istih kriterijev smo v drugi fazi v obliki kart prikazali, katere oblike povezovanja so za lastnike bolj primerne. Ker na posameznih območjih že delujejo različne oblike povezovanja lastnikov gozdov, smo dodali nov kriterij, in sicer »prisotnost«. Privzeli smo, da obstoji 25 % večja verjetnost, da se lastnik včlani v obliko, ki je delujoča na njegovem območju – občini. Tako kot pri določitvi bolj oziroma manj primernih območij za povezovanje smo se tudi tukaj za razločevanje med primernostjo oblik uporabili teorije mehkih množic. Lastnikovi primernosti za članstvo v organizacijskih oblikah smo priredili pripadnostno funkcijo. Tako smo dobili karto, ki prikazuje primernost posameznih oblik povezovanja. Primer karte za GGO Kranj je prikazan na sliki 2.



Slika 2: Primernost oblik povezovanja v GGO Kranj

Rezultati kažejo, da je povprečno največji delež primernih površin za povezovanje v GGO Celje (91,6%), Brežice (78,2%) in Slovenj Gradec (65,7%). Najnižji delež površin, primernih za povezovanje, pa v GGO Postojna (2,0%) in Murska Sobota (13,2%). Povprečne vrednosti deležev po posameznih oblikah povezovanja za Slovenijo kažejo, da je najbolj primerna oblika povezovanja društvo lastnikov gozdov (49,5 %), sledijo študijski krožki (16,2 %), zadruga (14,8 %), strojni krožki (14,6 %) in strojne skupnosti (4,7 %). Glede na povprečne deleže površin po GGO, primernih za povezovanje, je *društva lastnikov gozdov* najbolj smiselno pospeševati v GGO Tolmin, Kranj, Ljubljana, Kočevje, Novo mesto, Brežice, Celje, Slovenj Gradec, Maribor in Sežana, *strojne krožke* v GGO Kočevje, Bled in Tolmin, *študijske krožke* v GGO Bled, Kranj, Tolmin in Nazarje, *zadruga* v GGO Postojna, Nazarje in Celje ter *strojne skupnosti* v GGO Murska Sobota.

Predstavljeni model primernosti območij za povezovanje temelji na rezultatih ankete, ki je analizirala vzorec povezanih in nepovezanih lastnikov gozdov. Rezultat analize obstoječe povezanosti lastnikov gozdov je v veliki meri odvisen tudi od aktivnosti inštitucij na lokalni in regionalni ravni, ki s svojim strokovnim in organizacijskim delom pripomorejo k vzpostavitvi in delovanju posameznih oblik povezovanja lastnikov gozdov. Rezultati predstavljenega modela zato lahko delujejo motivacijsko – saj na osnovi primerjave statistično značilnih neodvisnih kazalcev (starosti lastnikov gozdov in velikosti posesti) objektivno vrednotijo potenciale za vzpostavitev boljše organiziranosti gospodarjenja z zasebnimi gozdovi. Zanja so torej zainteresirani predvsem mlajši lastniki gozdov in lastniki večjih posesti. Tem lastništvu gozda daje tudi značilen del njihovih prihodkov in so zato skupina, ki bi se ji morali posebej posvetiti in z njo vzpostaviti pogoje (oblike povezovanje lastnikov gozdov) za priključitev manjših lastnikov gozdov. Manjši lastniki gozdov bi v številnih primerih s pridružitvijo povezavam lažje začeli aktivno gospodariti z gozdom.